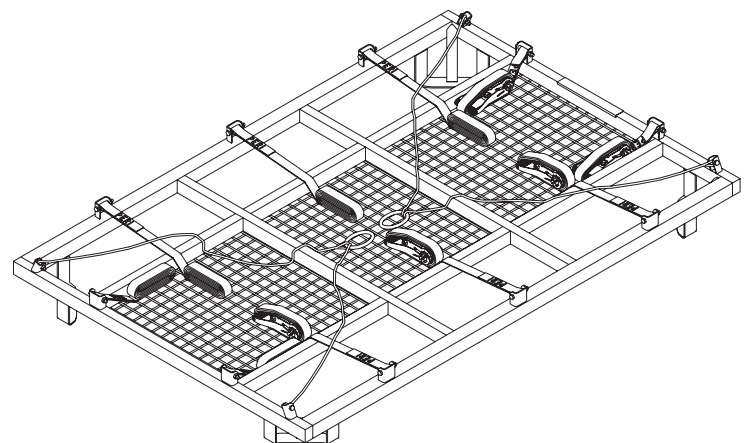
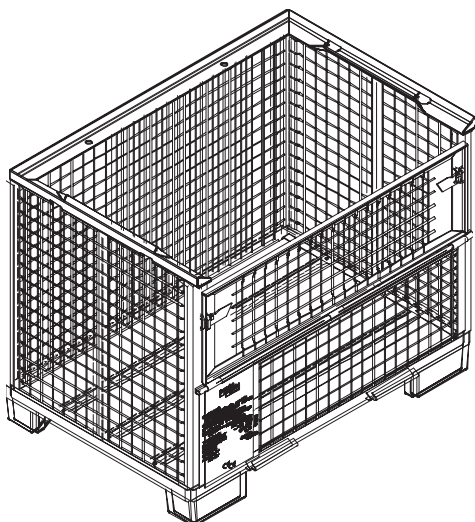
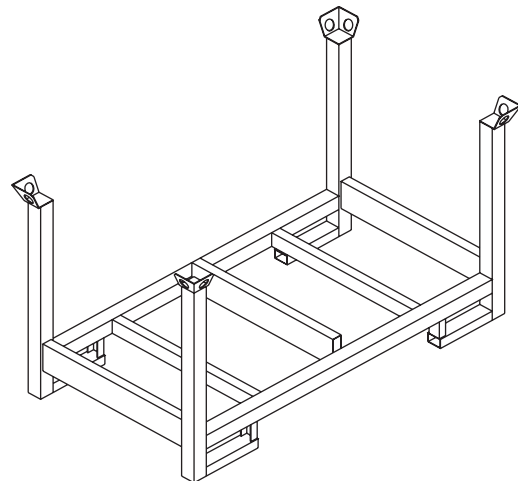
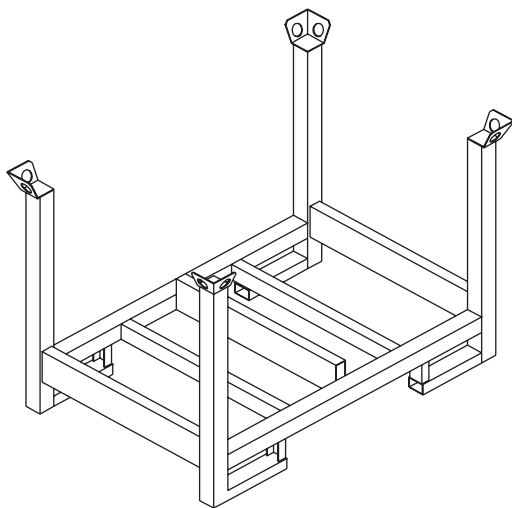


Barelle, ceste e contenitori

Criteria per la valutazione dei resi da noleggio
e di idoneità all'impiego





Introduzione

La guida sui criteri di idoneità dei resi da noleggio ha lo scopo di rendere facile e immediata la valutazione da parte del cliente delle condizioni dei prodotti PERI al momento della loro restituzione. Questi criteri valgono anche per la valutazione dell'idoneità all'impiego.

L'attrezzatura noleggiata deve essere restituita in condizioni tali da permetterne il suo reimpiego senza rilevanti interventi di riparazione, integrazione di parti mancanti o interventi di pulizia straordinaria da parte di PERI.

Nella guida sono riportate, con immagini e descrizioni relative, le diverse tipologie di danni che si possono riscontrare sui componenti del sistema considerato.

Per ognuno dei casi elencati è indicato, tramite un'icona, se il materiale restituito è riutilizzabile senza nessun intervento, riutilizzabile ma solo dopo interventi di riparazione, o sostituzione di parti danneggiate o mancanti, o se non più riutilizzabile.

Nella legenda è descritto sinteticamente il significato di ogni icona.

Legenda



Nessun intervento

L'elemento in oggetto, avendo subito un danno di lieve entità, può essere riutilizzato senza nessun tipo di intervento.



Pulizia

L'elemento in oggetto deve essere sottoposto ad interventi di pulizia straordinaria prima di poter essere riutilizzato.



Riparazione

L'elemento in oggetto, o solo singole parti dello stesso, deve essere riparato prima di essere riutilizzato.



Valutazione

Il danno subito deve essere accuratamente valutato da PERI. A seguito di specifiche analisi, l'esito della valutazione determinerà se l'elemento in oggetto sarà riutilizzabile, riutilizzabile previa riparazione o inutilizzabile.



Sostituzione

L'elemento in oggetto deve essere reintegrato se mancante o sostituito se danneggiato. La sostituzione può riguardare l'intero pezzo o solo singole parti dello stesso.



Inutilizzabile

L'elemento in oggetto non può essere riparato e quindi riutilizzato a causa dell'entità del danno subito ed è destinato alla rottamazione.

1. Cesta grigliata e cesta per minuteria

32.1 Longheroni e montanti



Longheroni piegati



Inutilizzabile



Montante piegato con angolo di inclinazione rispetto alla verticale $> 1-2^\circ$



Inutilizzabile

32.2 Pareti grigliate



Parete con griglia metallica lacerata



Inutilizzabile

32.3 Fondo in legno

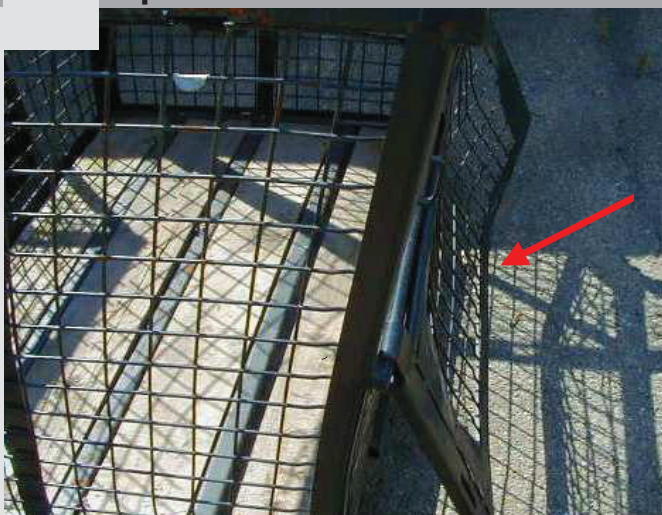


Fondo in legno danneggiato



Riparazione

32.4 Sportello



Sportello grigliato deformato, la deformazione ne impedisce l'apertura e la chiusura



Inutilizzabile

32.5 Piedini

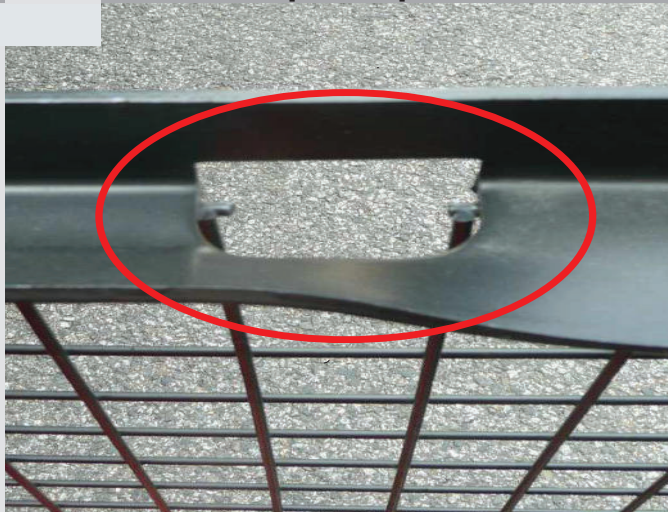


Piedini deformati, la deformazione impedisce il corretto e sicuro posizionamento e accatastamento della cesta



Inutilizzabile

32.6 Punto di presa per il sollevamento



Punto di presa per il sollevamento con la gru deformato


Inutilizzabile

32.7 Targhetta identificativa



Targhetta identificativa mancante o non leggibile


Inutilizzabile

32.8 Superfici

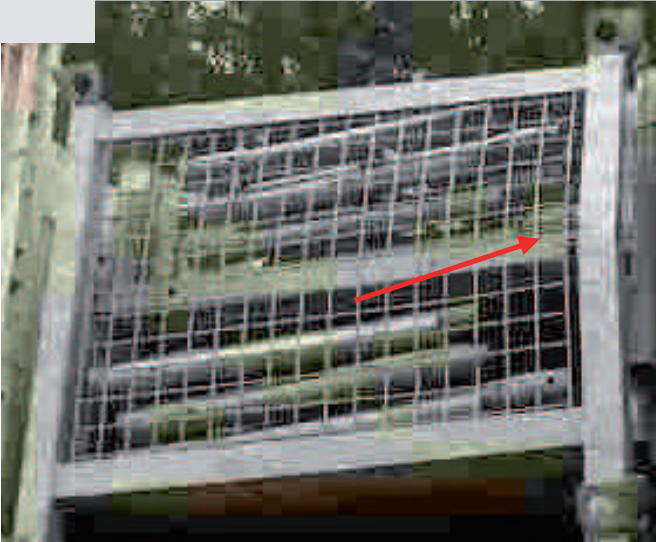


Cesta fortemente arrugginita o sporca


Inutilizzabile

2. Barella ST 100

32.9 Montanti



Montanti piegati

X
Inutilizzabile

32.10 Longheroni, basi e steli



Longheroni e basi di appoggio ammaccati

X
Inutilizzabile



Profilo di appoggio o stelo verticale piegato

X
Inutilizzabile

32.11 Punti di presa per il sollevamento



Punto di presa degli accessori di imbracatura per il sollevamento con la gru piegato, deformato o rotto



Inutilizzabile



3. Barella RP 120 ed RP 150

32.12 Montanti

32.13



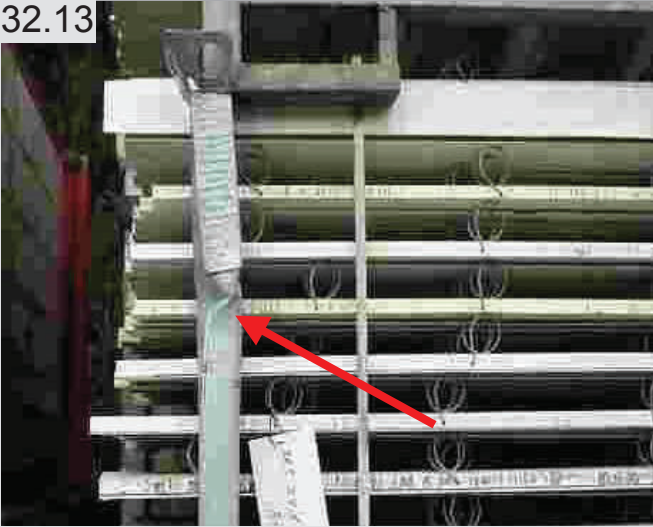
Montante fessurato



Inutilizzabile

32.12 **Montanti**

32.13



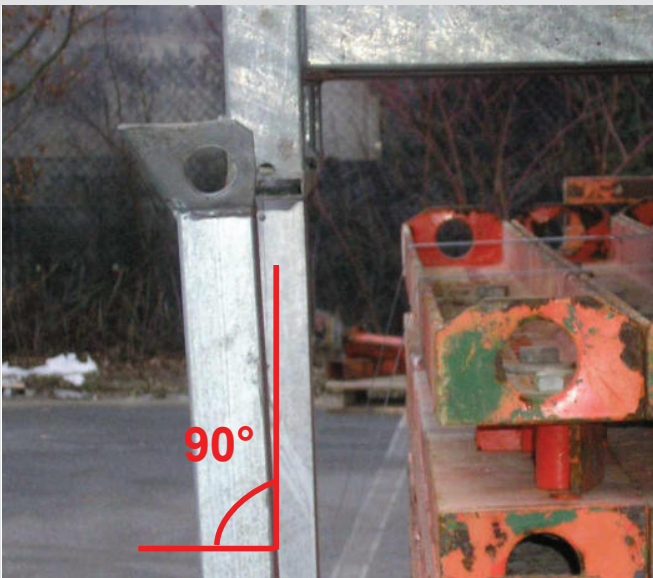
Montante ammaccato

×
Inutilizzabile



Montante piegato

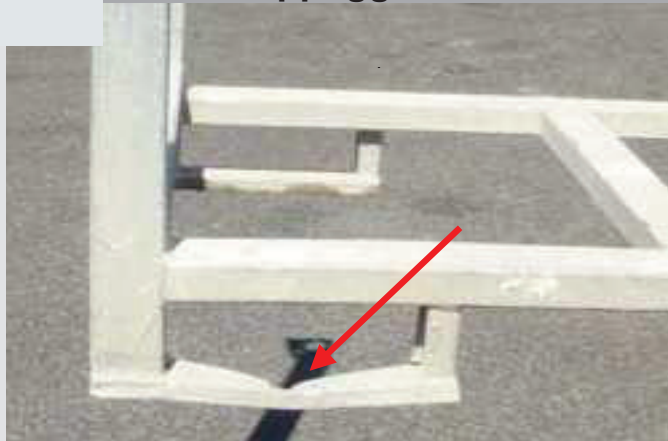
×
Inutilizzabile



Montante piegato con angolo di inclinazione rispetto alla verticale $> 1^\circ$

×
Inutilizzabile

32.14 Basi di appoggio



Basi di appoggio piegate o deformate



Inutilizzabile

32.15 Traverse



Traverse piegate



Inutilizzabile

32.16 Punti di presa per il sollevamento



Punto di presa degli accessori di imbracatura per il sollevamento con la gru piegato, deformato o rotto



Inutilizzabile



32.17 Cinghie di fissaggio



Mancanza delle cinghie per il fissaggio dei pannelli



Sostituzione

5. Barella SD 150 x 75

32.18 Montanti



Montanti piegati o ammaccati



Inutilizzabile

32.19 Punti di presa per il sollevamento



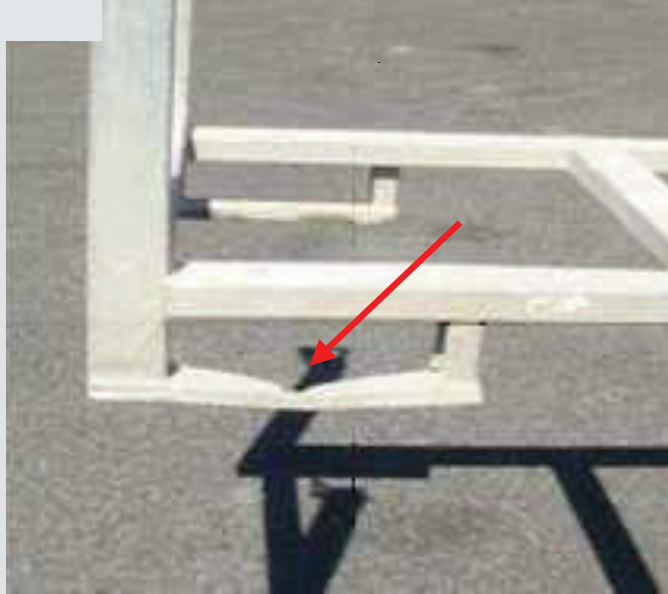
Punto di presa degli accessori di imbracatura per il sollevamento con la gru piegato, deformato o rotto



Inutilizzabile



32.20 Basi di appoggio



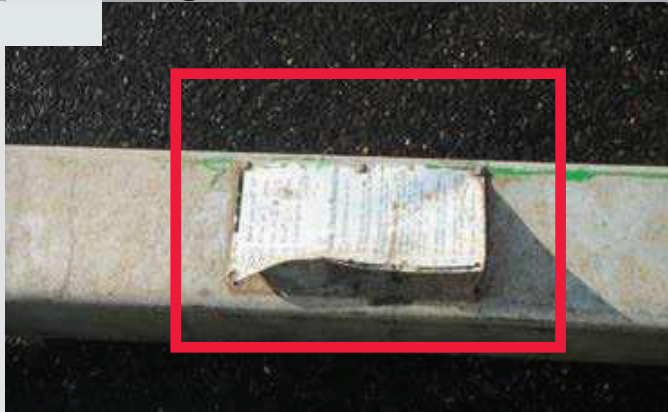
Basi di appoggio piegate
o deformate



Inutilizzabile

6. Montante accatastatore MAXIMO, TRIO e DOMINO

32.21 Targhette identificative

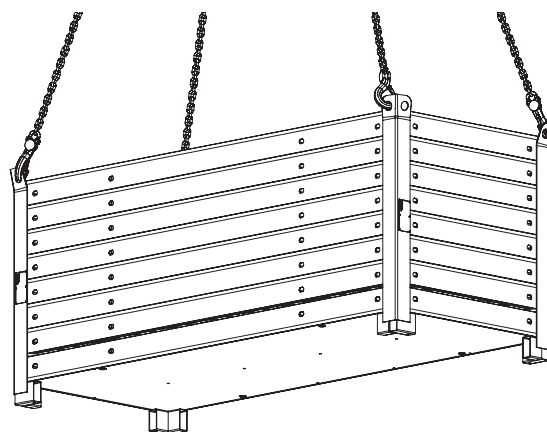
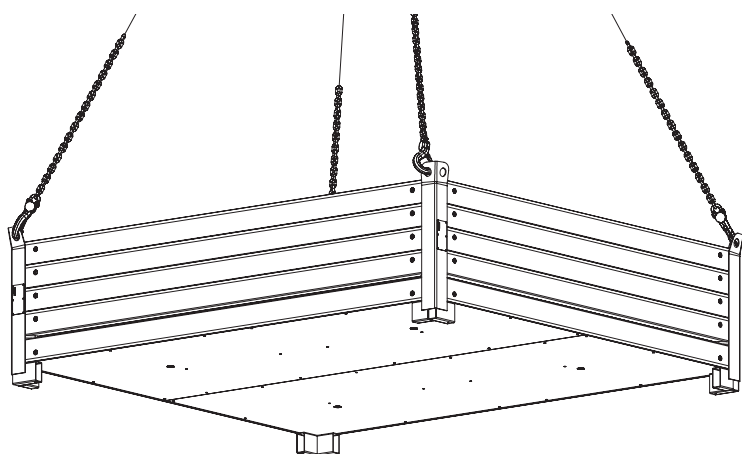
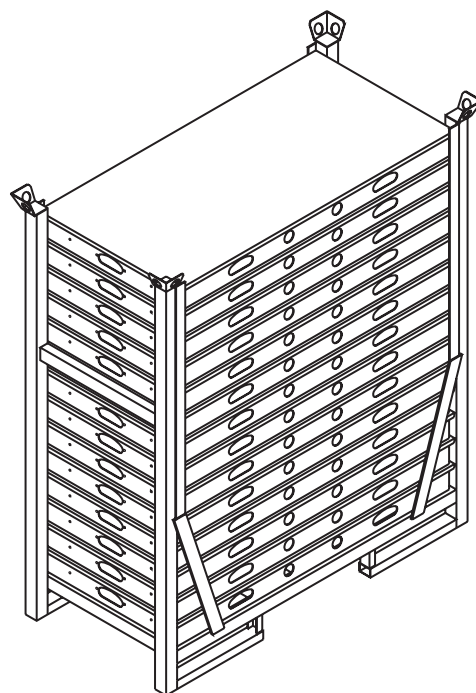
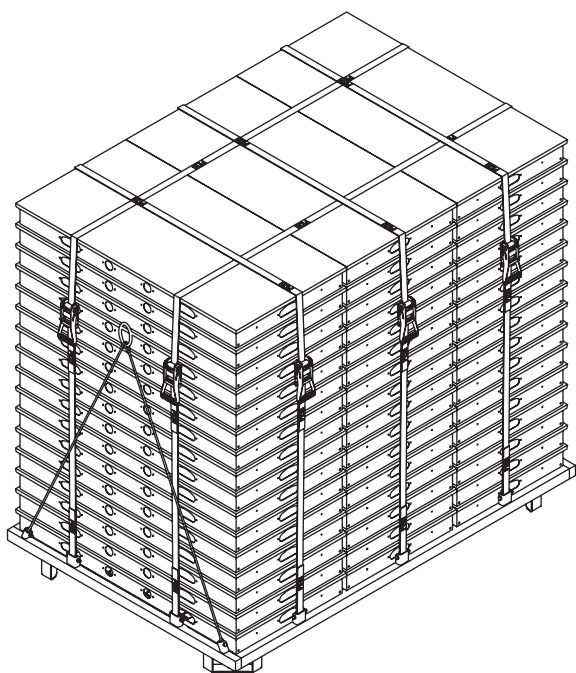


Targhette identificative mancanti,
non leggibili o danneggiate



Sostituzione





PERI S.r.l.
Casseforme Impalcature Ingegneria
via Pascoli, 1/E
20060 Basiano (MI)

Sede logistica:
Via 1 Maggio, 21
26010 Pozzaglio ed Uniti (CR)

Tel. +39 02 950781
Fax +39 02 95761914
info@peri.it
www.peri.it