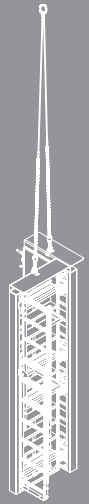
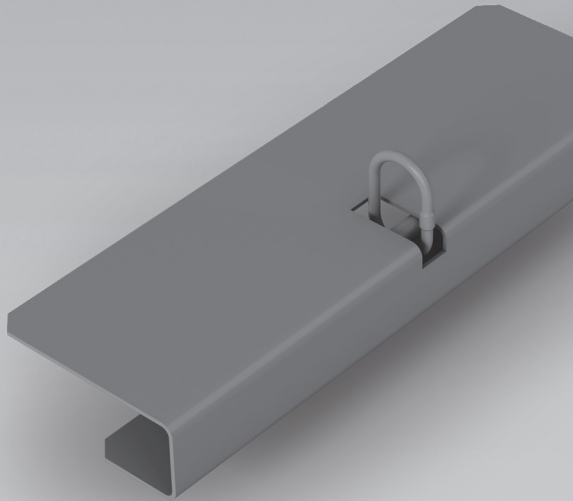


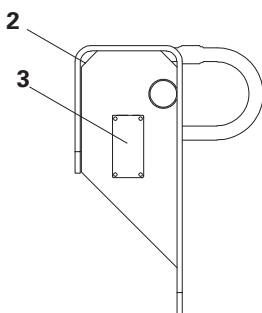
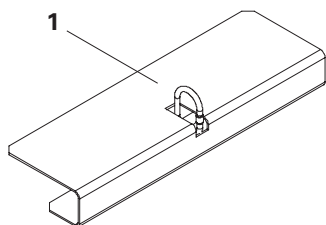
Preso per gru RAPID 2

Art. n° 037320

Istruzioni per l'uso (traduzione dal tedesco)



Panoramica



- (1) Presa per gru RAPID 2
- (2) Imbracatura
- (3) Targhetta identificativa

Introduzione

Panoramica	1
Legenda	2
Avvertenze per la sicurezza	3
Utilizzo conforme alle disposizioni	6
Istruzioni per l'uso	7
Destinatari	8
Stoccaggio e trasporto	10
Documentazione tecnica aggiuntiva	11
Istruzioni per la pulizia e la manutenzione	11
Marcatura	12
Controlli	12

Applicazione

Carico ammissibile	14
Montaggio	15
Trasporto del carico	16
Smontaggio	17
Smaltimento	18

Appendice

Elenco componenti	19
Dichiarazione di Conformità CE	20

Legenda



Avvertenza per la sicurezza



Suggerimenti



Avvertenza



Controllo visivo



Punto di attacco del carico



Casco antinfortunistico



Scarpe di sicurezza



Guanti di sicurezza



Occhiali di protezione

Indicazioni sulle misure

Le dimensioni sono solitamente indicate in mm. Eventuali altre unità di misura, ad es. cm, sono riportate nelle figure. I carichi sono solitamente indicati in kg. Eventuali altre unità di misura, ad es. t, sono riportate nelle figure.

Convenzioni

- Le istruzioni sono numerate come segue: 1., 2., 3.
- Il risultato di un'istruzione viene rappresentato con: →
- I numeri di riferimento dei singoli componenti sono assegnati e riportati in maniera univoca nei disegni, ad es. **1**, nel testo, tra parentesi, ad es. (1).
- Più numeri di riferimento, vale a dire relativi a componenti alternativi, sono separati da una barra, ad es. **1/2**.

Frecce

→ Freccia d'azione di una manovra

Avvertenze di sicurezza

Le avvertenze di sicurezza avvisano il personale sui possibili rischi e forniscono informazioni su come evitarli.

Le istruzioni per la sicurezza si trovano all'inizio del capitolo prima delle istruzioni per l'uso e sono indicate come segue:



Pericolo

Questo simbolo segnala una situazione di estremo pericolo, in cui il mancato rispetto delle istruzioni per la sicurezza causerà morte o infortuni gravi e irreversibili.



Attenzione

Questo simbolo segnala una situazione di pericolo, in cui il mancato rispetto delle istruzioni per la sicurezza può essere causa di morte o infortuni gravi e irreversibili.



Precauzione

Questo simbolo segnala una situazione di pericolo, in cui il mancato rispetto delle istruzioni per la sicurezza può essere causa di infortuni reversibili lievi.



Questo simbolo segnala situazioni in cui il mancato rispetto delle avvertenze può essere causa di danni alle cose.

Avvertenze di sicurezza

Aspetti generali

Durante l'impiego dei dispositivi di sollevamento PERI è necessario rispettare sempre le istruzioni per l'uso e i dati riportati sulla marcatura.

Eventuali variazioni nella configurazione standard richiedono un'apposita ulteriore valutazione dei rischi da parte dell'impresa.

Sulla base di questa valutazione dei rischi, si devono determinare misure adeguate per la sicurezza sul lavoro, operativa e di stabilità.

L'impiego e il collaudo dei nostri prodotti sono soggetti alle prescrizioni dettate dalle leggi e dalle norme vigenti nei diversi Paesi.

L'impresa deve assicurarsi che le Istruzioni d'uso fornite da PERI siano sempre disponibili per gli utilizzatori e che siano pienamente comprese!

L'impresa deve affidare l'impiego autonomo dei dispositivi di sollevamento solo a personale specializzato e informato.

I dispositivi di sollevamento PERI devono essere impiegati in modo da non mettere a rischio l'incolumità delle persone.

Non superare il carico ammissibile dei dispositivi di sollevamento PERI!

Il personale addetto all'impiego dei dispositivi di sollevamento è tenuto a verificare, durante l'uso, l'assenza di difetti visibili (ad es. deformazioni, crepe, rotture e marcature incomplete).

Non utilizzare dispositivi di sollevamento danneggiati!

È vietato utilizzare dispositivi di sollevamento PERI privi di marcatura o con marcatura illeggibile!

L'impresa è tenuta ad accertarsi che in tutte le fasi di montaggio, modifica e smontaggio delle attrezzature siano utilizzati correttamente i dispositivi di protezione individuale contro le cadute.

Per una maggiore comprensibilità, alcune rappresentazioni dettagliate possono essere incomplete. Tutti i dispositivi di sicurezza devono essere comunque presenti, anche se non compaiono in queste rappresentazioni dettagliate.

Avvertenze di sicurezza

Note specifiche per il prodotto

Il personale addetto al fissaggio del carico al dispositivo di sollevamento deve essere adeguatamente protetto dal rischio di caduta dall'alto. Il carico deve essere assicurato contro lo scivolamento e il rovesciamento.

È consentito movimentare carichi soltanto quando il vento lo consente. Rispettare eventuali avvisi di allerta meteorologica. Valutare in loco l'efficacia delle misure di sicurezza per la movimentazione, sulla base della tipologia di carico e della superficie esposta al vento.

Le attrezzature di sollevamento agganciate al dispositivo di sollevamento devono essere dotate di apposita sicura.

Il personale può avviare la movimentazione del carico solo dopo aver accertato che il carico è fissato in maniera corretta.

I carichi devono essere fissati tenendo conto del baricentro. La forma e il baricentro del carico devono essere stabili e bloccati per evitare spostamenti durante la movimentazione.

Prima di sganciare il carico dalle attrezzature di sollevamento, assicurarsi che sia posizionato in modo sicuro e stabile! Sollevare e depositare il carico senza movimenti bruschi.

Prima della movimentazione, rimuovere o fissare eventuali componenti mobili.

È vietato sostare sotto carichi sospesi!

È vietato trasportare persone insieme al carico!

Le attrezzature di sollevamento, quali cavi in acciaio o catene, non devono essere annodate. Non è consentito avvolgere le catene di sollevamento intorno al carico né farle passare sopra a spigoli taglienti. Distendere le catene ritorte.

Utilizzo conforme alle disposizioni

I prodotti PERI sono attrezzature tecniche che devono essere usate esclusivamente da personale specializzato!

Il prodotto qui descritto è un dispositivo di sollevamento impiegato come punto di attacco per il trasferimento di forze di trazione. Esso serve esclusivamente alla movimentazione delle casseforme per pilastri PERI RAPID.

La presa per gru RAPID 2 ha un utilizzo solo temporaneo e una volta installata diventa parte integrante del carico.

La presa per gru RAPID 2 può essere fissata soltanto nei punti predisposti sull'elemento.

Il dispositivo di sollevamento non è autorizzato per il trasporto di persone.

Le presenti istruzioni per l'uso contengono informazioni sulla movimentazione e l'impiego, il controllo e la manutenzione in conformità alle norme.

Il prodotto qui descritto è conforme alle norme generali al riguardo e alle disposizioni previste dalla Direttiva 2006/42/CE.

Le presenti istruzioni contengono le informazioni sulla base delle quali l'impresa costruttrice è tenuta a eseguire la valutazione dei rischi. La valutazione dei rischi viene preparata dall'impresa. Le presenti istruzioni per l'uso non sostituiscono l'analisi di valutazione dei rischi.

Impiego del dispositivo di sollevamento:

- Entro il carico ammissibile fino a 0,5 t (500 kg).
- Nel rispetto delle temperature ammissibili, comprese tra -20 °C e +60 °C.
- In condizioni impeccabili.
- Se montato correttamente.

Istruzioni per l'uso

Qualsiasi impiego non contemplato dalle istruzioni per l'uso, che differisca dall'applicazione standard e dall'utilizzo a norma, comporta potenziali rischi per la sicurezza.

Non è consentito apportare modifiche ai componenti PERI.

Devono essere utilizzati esclusivamente componenti originali PERI. L'impiego di altri prodotti e parti di ricambio può comportare un rischio per la sicurezza.

Non utilizzare dispositivi di sollevamento danneggiati.

Destinatari

Imprese

Le presenti istruzioni per l'uso sono rivolte a imprese che devono

- montare, modificare e smontare prodotti PERI, o
- utilizzarli ad es. per il getto di calcestruzzo o
- per altre operazioni, ad es. con le casseforme.

Coordinatore dei cantieri

I coordinatori per la sicurezza e la tutela della salute*

- vengono nominati dall'impresa costruttrice,
- durante la fase di pianificazione devono identificare i possibili pericoli,
- definiscono le misure di sicurezza contro i pericoli,
- realizzano un piano di sicurezza e tutela della salute,
- coordinano le misure di sicurezza dell'impresa e dei lavoratori in modo tale da salvaguardarli,
- verificano il rispetto delle misure di sicurezza.

Persone competenti

Grazie alle conoscenze specialistiche acquisite con la formazione professionale, l'esperienza e la regolare attività professionale, la persona competente ha una comprensione affidabile delle questioni relative alla sicurezza ed è in grado di eseguire correttamente verifiche e controlli. La complessità delle procedure di verifica, la portata, la tipologia delle ispezioni e l'impiego di particolari strumenti di misurazione rendono necessarie conoscenze tecniche specifiche e diversificate.



- **In altri paesi, rispettare le norme e i regolamenti nazionali vigenti nella loro versione più aggiornata.**
- **Se in un determinato paese non è in vigore una normativa specifica, si consiglia di fare riferimento alle norme tedesche.**

* In Germania si applica la normativa 30 per la protezione antinfortunistica nei cantieri (RAB 30).

Personale qualificato

I prodotti PERI possono essere montati, modificati o smontati esclusivamente da personale qualificato. Il personale qualificato deve aver ricevuto istruzioni** per il lavoro da svolgere, secondo almeno i seguenti punti:

- Spiegazione dei piani di montaggio, modifica o smontaggio del prodotto PERI in una forma e in una lingua comprensibili al personale.
- Descrizione delle misure da adottare per montare, modificare o smontare in sicurezza il prodotto PERI.
- Indicazione delle misure preventive contro il rischio di caduta di persone e oggetti.
- Presentazione delle misure di sicurezza da adottare nel caso in cui le condizioni meteorologiche si alterino al punto da compromettere la sicurezza del prodotto PERI e delle persone coinvolte.
- Indicazioni sui carichi consentiti.
- Descrizione dei pericoli secondari, che possono verificarsi in concomitanza con il montaggio, la modifica e lo smontaggio.

** Le istruzioni vengono impartite dall'impresa stessa o da una persona competente da essa incaricata.

Stoccaggio e trasporto

I dispositivi di sollevamento devono essere stoccati e trasportati in modo da evitare cadute e spostamenti accidentali o danneggiamento.

I dispositivi di sollevamento non devono essere lanciati.

Durante la movimentazione con gru, prelevare e depositare i componenti in modo da evitare ribaltamento accidentale, distacco, scivolamento, caduta o rotolamento.

Non appoggiare carichi sul dispositivo di sollevamento.

Per lo stoccaggio e il trasporto utilizzare attrezzature originali PERI, come ad es. le ceste metalliche.

Stoccare in luoghi asciutti, puliti e protetti dalla corrosione, a temperature comprese tra -20 °C e +60 °C.

I dispositivi di sollevamento PERI devono essere protetti dagli effetti delle condizioni meteorologiche e dal contatto con sostanze aggressive, onde evitare di comprometterne la sicurezza!

Durante il trasporto, lo stoccaggio e la permanenza sotto carico assicurarsi che non vengano intaccati dallo sporco e che non ne venga compromesso il funzionamento.

Documentazione tecnica aggiuntiva

- Istruzioni per l'uso:
 - Barelle e accatastatori
 - Carrello trasportatore
- Istruzioni di montaggio e d'uso:
 - RAPID Cassaforma per pilastri
- Brochure:
 - RAPID Cassaforma per pilastri

Istruzioni per la pulizia e la manutenzione

I dispositivi di sollevamento sono concepiti per un impiego prolungato in cantiere.

Per garantire a lungo termine un impiego sicuro ed efficiente sotto il profilo tecnico, conservare il prodotto in buono stato e maneggiarlo sempre con attenzione.

Le riparazioni devono essere eseguite solo da PERI. Devono essere utilizzati esclusivamente componenti originali PERI.

Marcatura



Precauzione

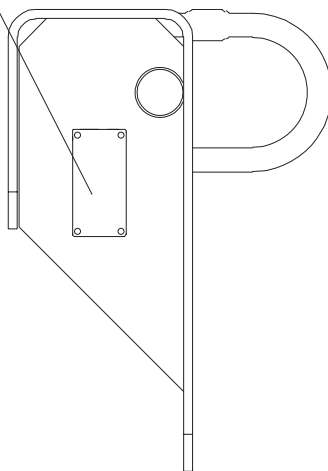
Non usare la presa per gru RAPID 2 in caso di targhetta identificativa mancante o illeggibile!

Targhetta identificativa (fig. 1)

La marcatura soddisfa i requisiti richiesti dalla Direttiva macchine 2006/42/CE.



Fig. 1



Controlli

1. Aspetti generali

Le procedure descritte in questo capitolo sono dettate dalla normativa vigente in Germania in materia di controlli e ispezioni. I diversi aspetti presentati nei seguenti paragrafi sono da intendersi come requisiti minimi a cui attenersi.

È necessario rispettare le norme e i regolamenti vigenti nei singoli Paesi in cui viene utilizzato il prodotto.

Se in un determinato paese non è in vigore una normativa specifica, si consiglia di fare riferimento alle norme tedesche.

Al momento dell'impiego del dispositivo di sollevamento, l'impresa è tenuta a stabilire la tipologia, il livello e la tempistica dei controlli necessari. Tali controlli sono volti a eliminare sistematicamente eventuali difetti che possano pregiudicare l'uso in sicurezza dei dispositivi di sollevamento.

2. Finalità

I controlli effettuati prima del primo utilizzo e le ispezioni a cadenza regolare garantiscono l'affidabilità e la sicurezza operativa e funzionale del dispositivo di sollevamento.

3. Responsabilità

L'azienda è tenuta ad assicurarsi che i dispositivi di sollevamento siano posti in uso soltanto dopo un adeguato controllo da parte di un esperto.

4. Controllo

Serve a verificare che eventuali malfunzionamenti precedentemente individuati siano stati eliminati oppure che i prodotti difettosi siano stati sostituiti. Il controllo consiste in una verifica visiva e funzionale:

4.1. Controllo di sicurezza

- Deformazione, usura e allungamento dei componenti.
- Danni dovuti a corrosione.
- Danni meccanici.
- Controllo dei perni, dei ganci della traversa e delle imbracature della catena per verificare che non siano danneggiati.
- Presenza di tutti i componenti.
- Crepe, piegature, schiacciamenti o intaccature sui componenti.
- È consentito utilizzare esclusivamente componenti originali PERI.
- Segni di surriscaldamento o di contatto con fiamme vive.
- La marcatura deve essere leggibile.

4.2 Controllo funzionale

- Libertà di movimento dei componenti mobili.
- Corretto funzionamento dei sistemi di bloccaggio e chiusura.
- Innesto corretto dei fermi e dei ganci di sicurezza.
- Corretto funzionamento di golfari e maniglie di fissaggio.

L'esecuzione di ulteriori controlli è a discrezione del tecnico specializzato e può comportare verifiche supplementari.

4.3 Provvedimenti

Qualora il controllo di sicurezza rilevi la presenza di difetti, questi dovranno essere eliminati secondo le indicazioni fornite dal tecnico competente. Successivamente sarà necessario eseguire un nuovo controllo.

4.4 Controllo precedente all'avvio dei lavori

- Controllare se la portata del dispositivo di sollevamento è sufficiente per il peso da caricare.
- Controllare che il dispositivo di sollevamento non presenti difetti.

Portata



Pericolo

- Pericolo di morte a causa della caduta di elementi!
- Non restare sotto i carichi sospesi!
- Non è consentito movimentare altri prodotti con la presa per gru RAPID 2!
- Non caricare la presa per gru RAPID 2 oltre il carico e l'angolo di inclinazione ammissibile!

Coefficiente di carico: 3
(secondo DIN 13155).

Capacità di carico ammissibile per ogni gancio di sollevamento: 500 kg.

Angolo max di inclinazione dell'imbracatura: 15°.

(Fig. 2)

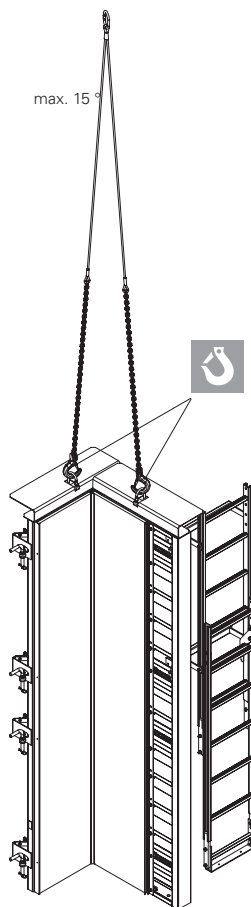


Fig. 2

Montaggio



Attenzione

- Pericolo di schiacciamento! Assicurare l'elemento contro il ribaltamento o lo scivolamento!
- Installare la presa per gru RAPID 2 sull'elemento appoggiato in orizzontale!
- Avvitare la presa per gru RAPID 2 solo su travi non danneggiate!



Si utilizzano due prese per gru RAPID 2 per ogni metà pilastro.

Procedura

1. Allentare e togliere le quattro viti (4) dei due elementi per pilastri. (Fig. 3)
2. Posizionare la presa per gru RAPID 2 sul telaio per pilastri e allinearla ai rispettivi fori. (Fig. 4)
3. Infilare le due viti nei fori.
4. Stringere i due dadi ruotando in senso orario e serrare con chiave dinamometrica, 50 Nm. (Fig. 5)
5. Ripetere il passaggio due e tre sull'elemento per pilastri installato.

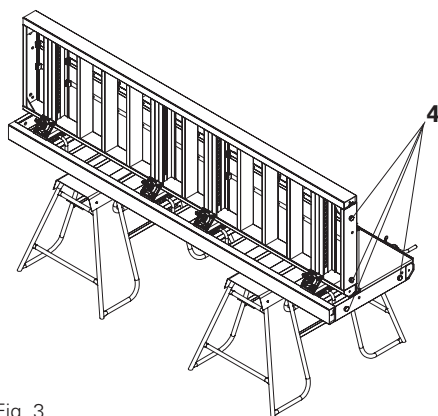


Fig. 3

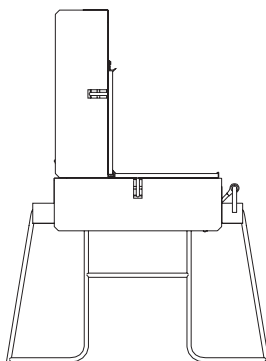


Fig. 4

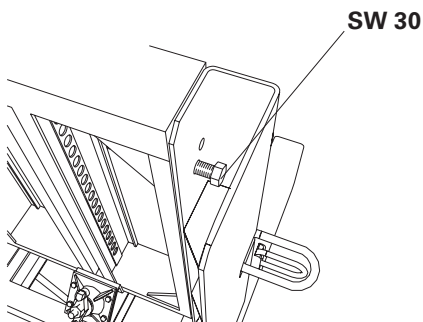


Fig. 5

Preso per gru RAPID 2

Istruzioni per l'uso (traduzione dal tedesco)

Trasporto del carico

Prima del sollevamento:



Precauzione

- Non sollevare e abbassare mai bruscamente il carico. Ciò può causare deformazioni o crepe sulla presa per gru RAPID 2!
- Controllare il fissaggio della presa per gru RAPID 2 sull'elemento!

Durante il trasporto:



Pericolo

- Pericolo di morte a causa della caduta dell'elemento!
- Non sostare mai sotto carichi sospesi!
- Condurre il carico con le funi!



Dopo il getto del calcestruzzo:



Attenzione

- Non separare gli elementi per pilastri dal calcestruzzo con la gru!



Abbassamento:



- Depositare il carico con cautela!
- Bloccare contro lo scivolamento e il ribaltamento!

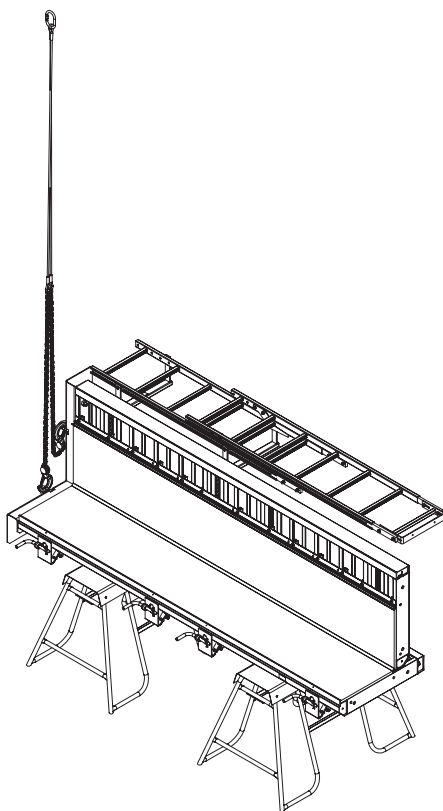


Fig. 6



- Verificare l'eventuale presenza di deformazioni o crepe sulla presa per gru RAPID 2.



Se sono visibili crepe sulla presa per gru RAPID 2 o sulle maglie di catena, l'attrezzatura non può più essere usata!

Smontaggio



Attenzione

- Pericolo di schiacciamento dovuto al ribaltamento o scivolamento dell'elemento.
- Smontare la presa per gru RAPID 2 con il pannello di cassaforma appoggiato in orizzontale!

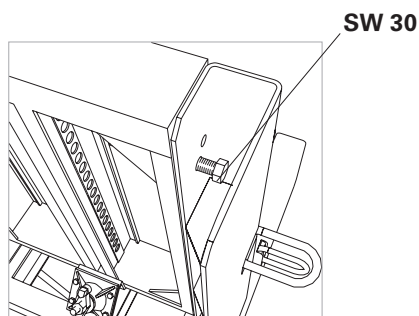


Fig. 7

Procedura

1. Allentare e togliere le quattro viti (4) della presa per gru RAPID 2. (Fig. 7)
2. Rimuovere le prese per gru RAPID 2.
3. Avvitare e serrare le quattro viti nei due elementi per pilastri. (Fig. 8)

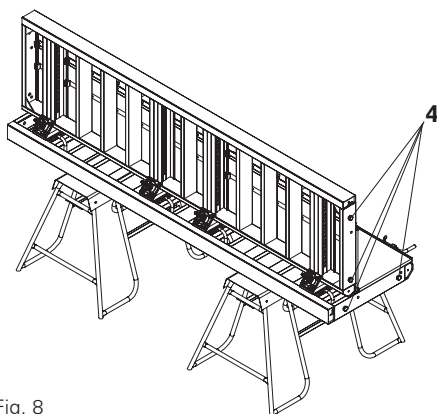


Fig. 8

Smaltimento

Affidare lo smaltimento del componente a una persona competente.



Precauzione

- **Pericolo di lesioni!**
- **Pericolo di tagli a causa degli spigoli vivi.**
- **Separare i materiali correttamente e in accordo al tipo.**
- **Smaltire i materiali secondo le direttive e le normative locali.**



Art. n.	Peso kg
037320	16,200

Preso per gru RAPID 2

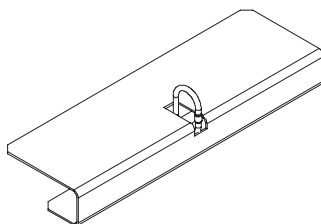
Per la movimentazione delle casseforme per pilastri RAPID.

Avvertenza

Seguire attentamente le istruzioni per il montaggio e l'uso del sistema.

Dati tecnici

Capacità di carico ammissibile nel punto di attacco del carico 500 kg.



Dichiarazione di Conformità CE

in accordo alla Direttiva macchine 2006/42/CE

Allegato II, 1.A

Persona residente nella Comunità Europea, autorizzata a compilare la pertinente documentazione tecnica:

Ing. Rainer Bolz
PERI GmbH
Rudolf-Diesel-Strasse 19
89259 Weißenhorn

Descrizione ed identificazione:

Gruppo di prodotti: Cassaforma per pilastri
Tipo: Dispositivo di sollevamento
Art. n.: 037320
Denominaz. Presa per gru RAPID 2
commerciale:

È espressamente dichiarato che questo prodotto soddisfa pienamente tutti i principali requisiti delle seguenti Direttive UE:

Direttiva Macchine CE 2006/42/CE


Riferimento alle norme standard armonizzate usate, come riferito nell'Art. 7 Par. 2:

EN 13155: 2009 - 08
EN 12100: 2011 - 03

Weißenhorn, 02.03.2016

Produttore

PERI GmbH
Postfach 1264
89259 Weißenhorn



Direttore ricerca e sviluppo

Ing. Rainer Bolz
PERI GmbH

This document is a translation into
English from the German original.

EC – declaration of conformity according to the EC-Machinery Directive 2006/42/EC Annex II, 1.A

Person residing within the Community authorised to compile the relevant technical documentation:

Dipl.-Ing. Rainer Bolz
PERI GmbH
Rudolf-Diesel-Strasse 19
89259 Weissenhorn

Description and identification:

Product Group:	Column formwork
Typ:	Lifting Accessory
Article-No.:	037320
Commercial Designation:	RAPID Crane Lifting Unit 2

It is expressly declared that this product full fills all relevant provisions of the following EU Directives:

European Directive On Machinery 2006/42/EC

Reference to the harmonised standards used, as referred to in Article 7, Annex 2:

EN 13155 : 2009-08
EN 12100 : 2011-03

Weissenhorn, 02.03.2016

Manufacturer
PERI GmbH
P. O. Box 1264
89259 Weissenhorn

Il sistema ottimale per ogni progetto ed esigenza



Casseforme per pareti



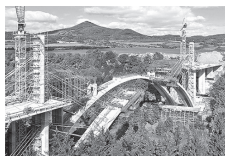
Casseforme per pilastri



Casseforme per solai



Sistemi di ripresa



Casseforme per ponte



Casseforme per tunnel



Impalcature di sostegno



Impalcature di servizio per l'edilizia



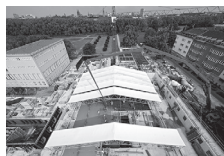
Impalcature di servizio per facciate



Impalcature di servizio per industria



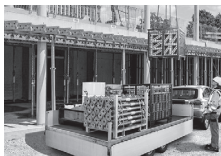
Sistemi di accesso



Impalcature di protezione



Sistemi di sicurezza



Accessori complementari



Servizi



PERI GmbH
Schalung Gerüst Engineering
Rudolf-Diesel-Strasse 19
89264 Weißenhorn
Germania
Telefono +49 (0)7309.950-0
Fax +49 (0)7309.951-0
info@peri.de
www.peri.de