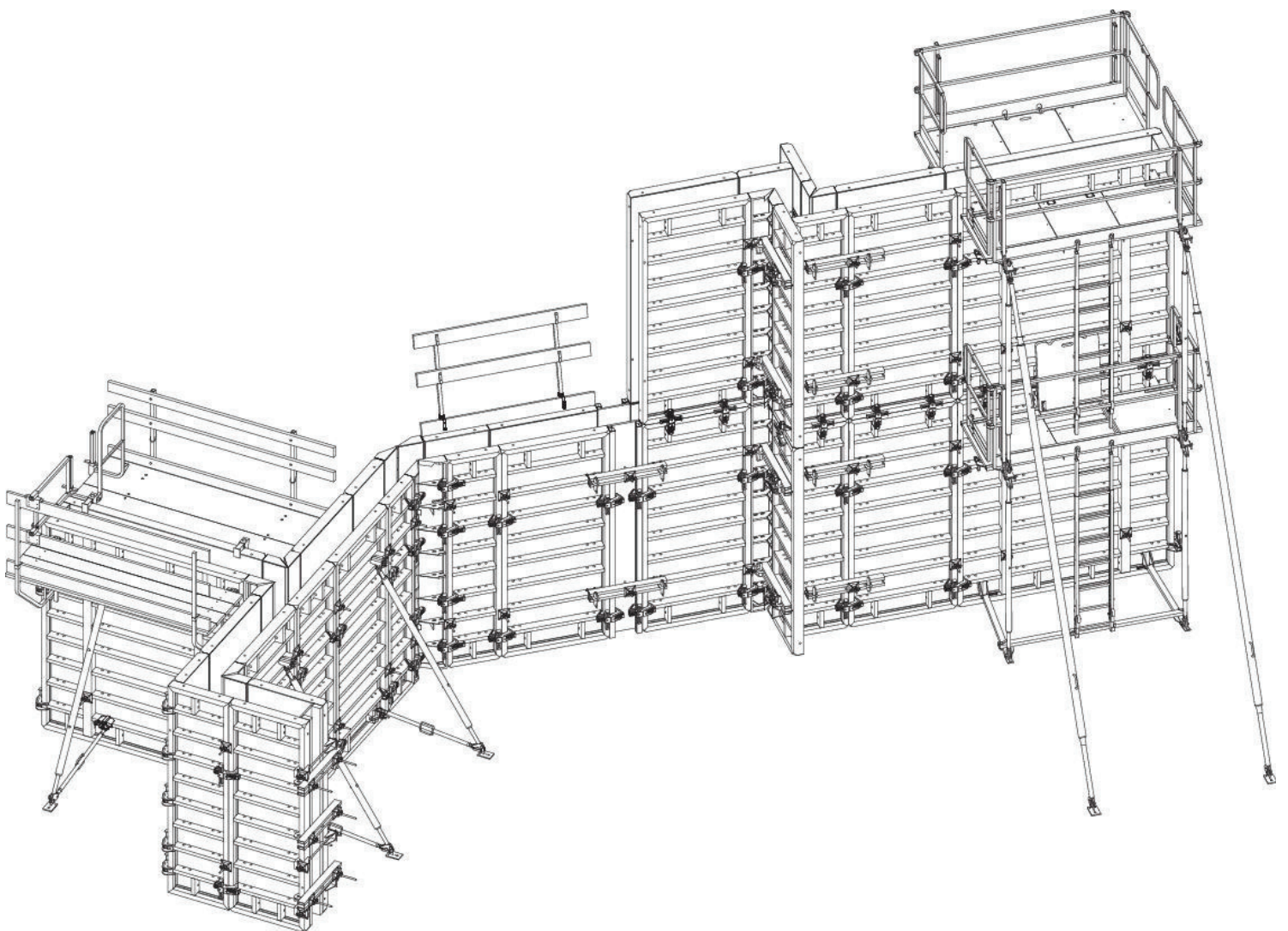


Cassaforma a telaio TRIO

Criteria per la valutazione dei resi da noleggio
e di idoneità all'impiego





Introduzione

La guida sui criteri di idoneità dei resi da noleggio ha lo scopo di rendere facile e immediata la valutazione da parte del cliente delle condizioni dei prodotti PERI al momento della loro restituzione. Questi criteri valgono anche per la valutazione dell'idoneità all'impiego.

L'attrezzatura noleggiata deve essere restituita in condizioni tali da permetterne il suo reimpiego senza rilevanti interventi di riparazione, integrazione di parti mancanti o interventi di pulizia straordinaria da parte di PERI.

Nella guida sono riportate, con immagini e descrizioni relative, le diverse tipologie di danni che si possono riscontrare sui componenti del sistema considerato.

Per ognuno dei casi elencati è indicato, tramite un'icona, se il materiale restituito è riutilizzabile senza nessun intervento, riutilizzabile ma solo dopo interventi di riparazione, o sostituzione di parti danneggiate o mancanti, o se non più riutilizzabile.

Nella legenda è descritto sinteticamente il significato di ogni icona.

Legenda



Nessun intervento

L'elemento in oggetto, avendo subito un danno di lieve entità, può essere riutilizzato senza nessun tipo di intervento.



Pulizia

L'elemento in oggetto deve essere sottoposto ad interventi di pulizia straordinaria prima di poter essere riutilizzato.



Riparazione

L'elemento in oggetto, o solo singole parti dello stesso, deve essere riparato prima di essere riutilizzato.



Valutazione

Il danno subito deve essere accuratamente valutato da PERI. A seguito di specifiche analisi, l'esito della valutazione determinerà se l'elemento in oggetto sarà riutilizzabile, riutilizzabile previa riparazione o inutilizzabile.



Sostituzione

L'elemento in oggetto deve essere reintegrato se mancante o sostituito se danneggiato. La sostituzione può riguardare l'intero pezzo o solo singole parti dello stesso.

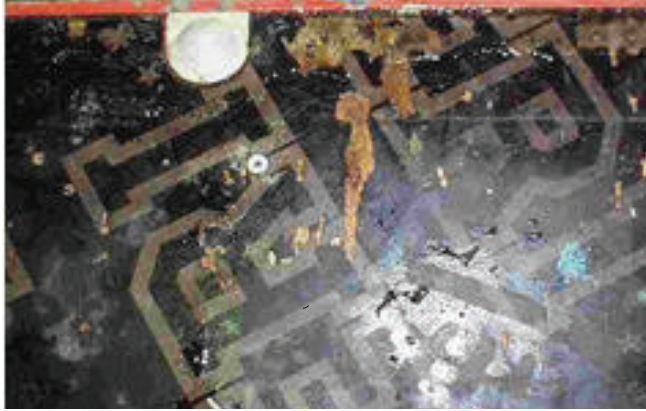


Inutilizzabile

L'elemento in oggetto non può essere riparato e quindi riutilizzato a causa dell'entità del danno subito ed è destinato alla rottamazione.

1. Danni al pannello di rivestimento

27.1 Danneggiamento del film fenolico di protezione e dello strato ligneo superficiale



Lieve danneggiamento del film protettivo e dello strato ligneo superiore del pannello con profondità del danno fino a 1 mm



Nessun intervento

27.2 Foratura dovuta all'impiego di chiodi



Posizione dei fori

- Fori sul lato del pannello a contatto con il getto
- Fori sul lato posteriore del pannello non a contatto con il getto



Nessun intervento



Nessun intervento

Fori con scheggiatura del pannello



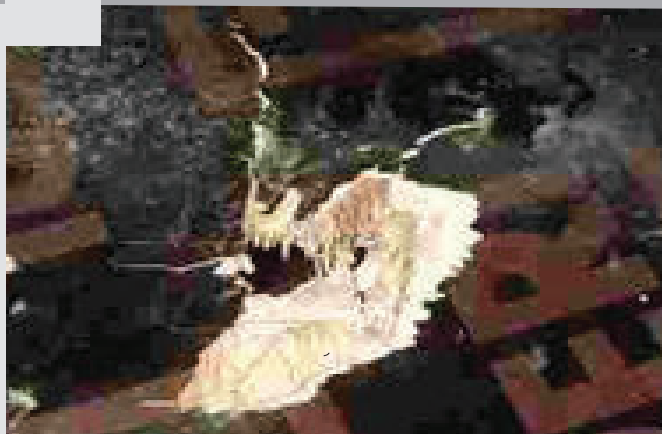
Riparazione

Rigonfiamenti del pannello a seguito della sua foratura



Riparazione

27.3 Foratura ed incisione



Fori di varia natura, ivi compresi quelli dovuti all'impiego di viti

- Diametro dei fori ≤ 35 mm
- Diametro dei fori > 35 mm

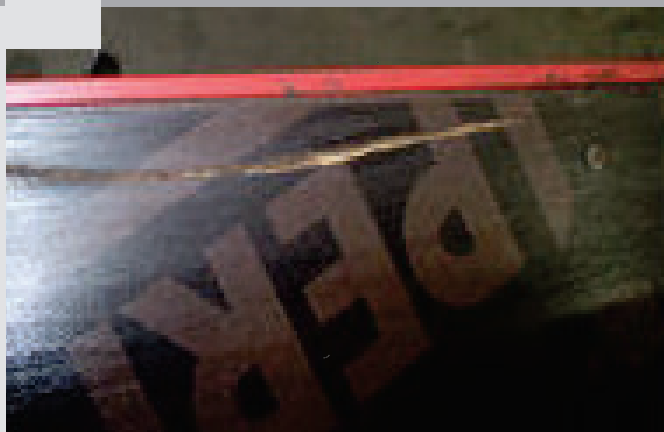


Riparazione



Sostituzione

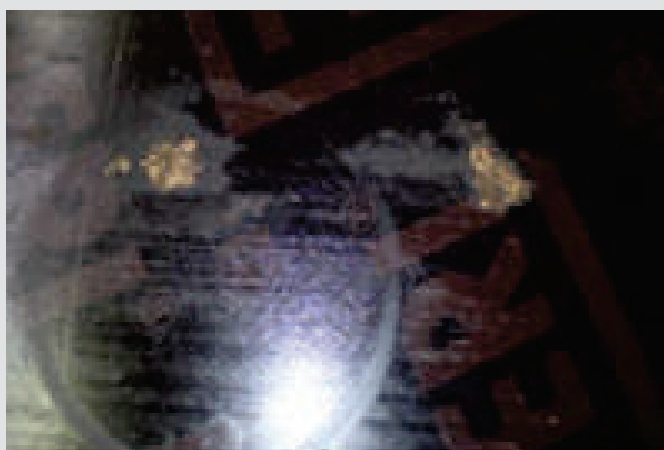
27.4 Foratura ed incisione



Incisioni con profondità >1mm



Riparazione

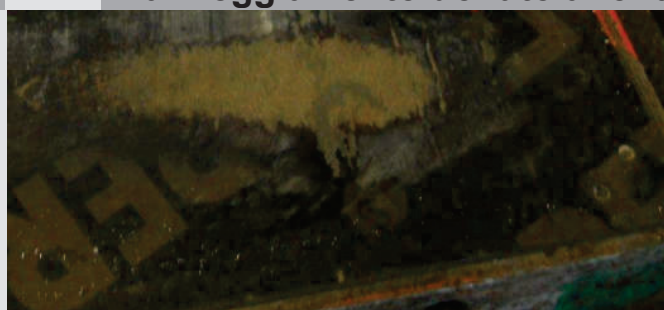


Danneggiamento della superficie
causato dal vibratore ad ago



Riparazione

27.5 Danneggiamento dovuto a fonti di calore o lavori di saldatura



Qualsiasi tipo di danno



Sostituzione

27.6 Deterioramento della superficie



Presenza sulla superficie del pannello di uno strato cementizio non
removibile



Sostituzione

27.7 Rottura o distacco delle boccole in PVC per il passaggio dei tiranti



Distacco delle boccole in PVC

Danneggiamento del manto di rivestimento dovuto al distacco delle boccole in PVC



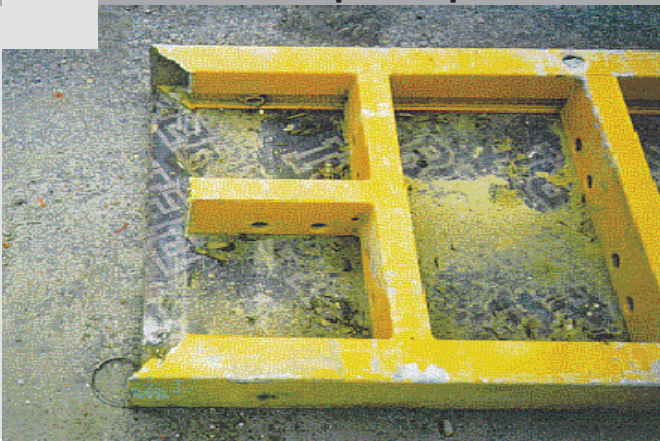
Sostituzione



Riparazione

2. Danni al telaio

27.8 Distacco dei profili perimetrali o delle traverse



Distacco di uno o più profili perimetrali o traverse



Inutilizzabile

27.9 Deformazione del telaio



Telaio incurvato

▪ Deformazione ≤ 8 mm

▪ Deformazione > 8 mm

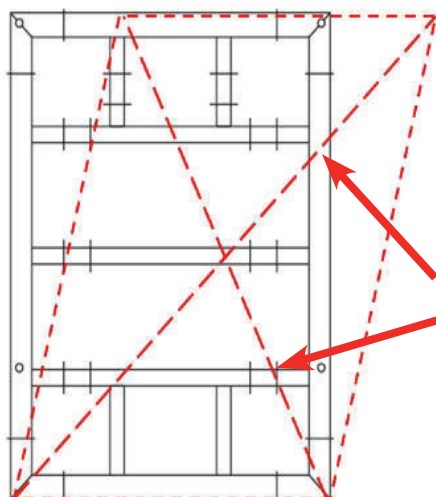


Nessun intervento



Inutilizzabile

27.9 Deformazione del telaio



Telaio fuori squadra

- Differenza di lunghezza tra le due diagonali < 6 mm
- Differenza di lunghezza tra le due diagonali ≥ 6 mm



Nessun intervento



Inutilizzabile

27.10 Ammaccatura dei profili perimetrali



Il telaio può essere fuori squadra a causa dell'ammaccatura

- Entità del fuori squadra ≤ 4 mm

L'ammaccatura non impedisce l'impiego della morsa BFD per il collegamento degli elementi a telaio. I pannelli collegati tra loro sono complanari.

I pannelli collegati tra loro non sono complanari



Nessun intervento



Nessun intervento



Riparazione



Inutilizzabile

27.11 Deformazione del bordo dei profili perimetrali



Dimensione della deformazione

- Deformazione < 3 mm
- Deformazione da 3 mm a 10 mm
- Deformazione > 10 mm
(Questa deformazione comporta la sostituzione del pannello di rivestimento)



Nessun intervento



Riparazione



Riparazione

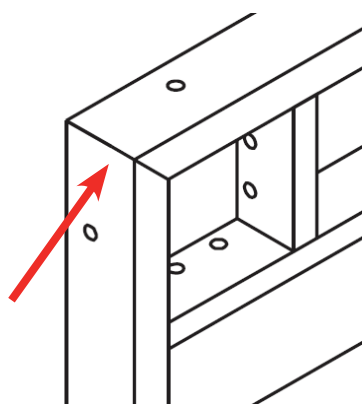
27.12 Danneggiamento dei manicotti e dei cordoni di saldatura degli angoli



Manicotti dei profili perimetrali del telaio mancanti o danneggiati



Sostituzione



Distacco/rottura del cordone di saldatura dell'angolo
(Questo tipo di danno potrebbe comportare la sostituzione del pannello di rivestimento)



Riparazione

27.13 Rottura del profilo perimetrale del telaio in alluminio



Dimensione della rottura < 3 cm

Dimensione della rottura > 3 cm



Riparazione



Inutilizzabile

27.14 Rottura del telaio



Rottura dei profili perimetrali o delle traverse



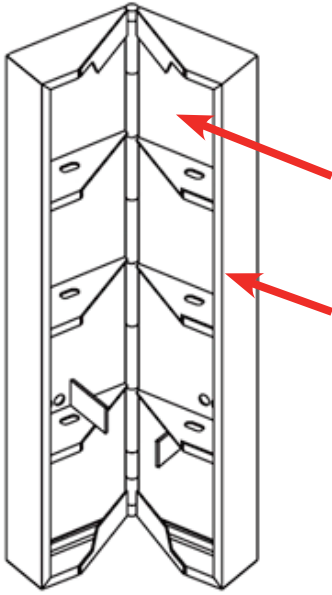
Riparazione



Inutilizzabile

3. Angolo a cerniera TGE 120 / 270 / 330

27.15 Ammaccatura e deformazione della lamiera di rivestimento e dei profili perimetrali del telaio



Profondità dell'ammaccatura o della deformazione

- Ammaccatura/deformazione < 3 mm
- Ammaccatura/deformazione da 3 fino a 10 mm
- Ammaccatura/deformazione > 10 mm



Nessun intervento

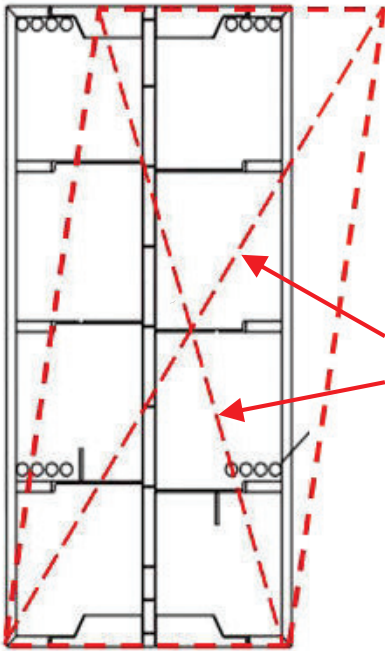


Riparazione



Inutilizzabile

27.16 Telaio fuori squadra

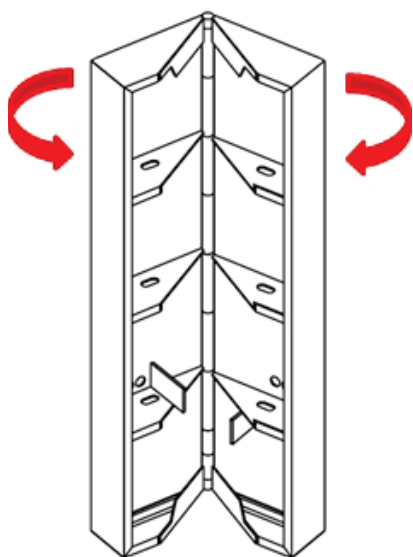


Differenza di lunghezza tra le due diagonali > 5 mm



Inutilizzabile

27.17 Chiusura dell'angolo difficoltosa



L'angolo si chiude ma con difficoltà



Riparazione

L'angolo non si chiude



Riparazione

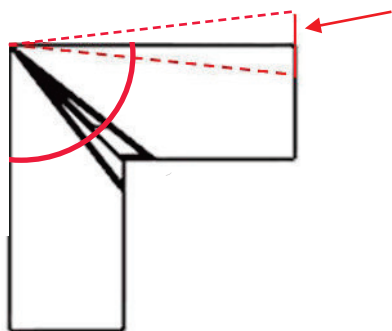


Inutilizzabile

4. Angolo interno TE 120-2 / 270-2 / 330-2

Per i danni relativi al pannello di rivestimento e al telaio vedere i punti 1 e 2.

27.18 Variazione dell'angolo interno di 90° tra i due lati



Angolo interno > 90°

- Spostamento del lato < 10 mm



Nessun intervento

- Spostamento del lato > 10 mm



Inutilizzabile

Angolo interno < 90°

- Spostamento del lato < 10 mm



Nessun intervento

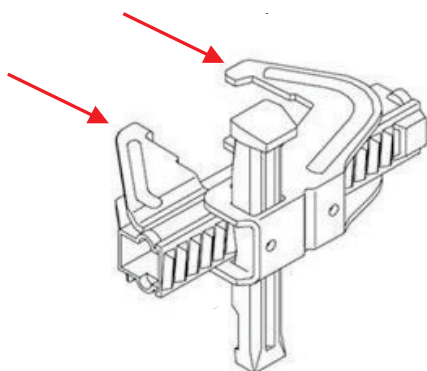
- Spostamento del lato > 10 mm



Inutilizzabile

5. Morsa BFD

27.19 Danneggiamento della morsa BFD



Denti di serraggio piegati o deformati



Riparazione

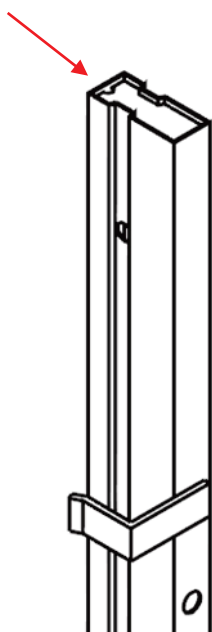
Separazione della morsa in due pezzi



Riparazione

6. Montanti di compensazione WDA

27.20 Ammaccatura



Ammaccatura del lato a contatto con il getto, con profondità dell'ammaccatura < 2 mm

▪ Massimo n.2 ammaccature per il montante di altezza 120 cm



Nessun intervento

▪ Massimo n.4 ammaccature per il montante di altezza 270 cm e 300 cm



Nessun intervento

▪ Massimo n.5 ammaccature per il montante di altezza 330 cm



Nessun intervento

Ammaccatura con profondità ≤ 2 mm ma con i bordi del montante integri

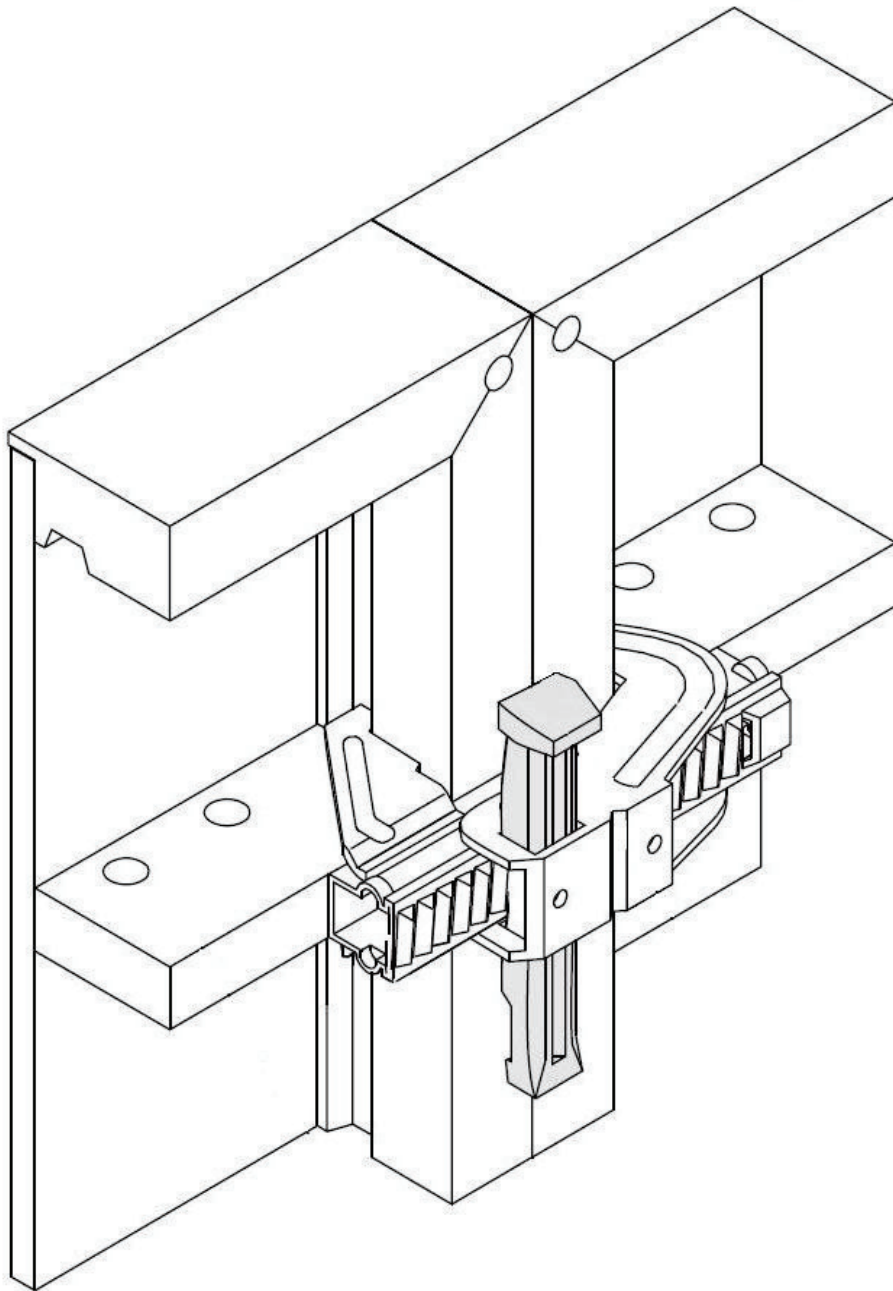


Nessun intervento

Ammaccatura con profondità > 2 mm



Inutilizzabile



PERI S.r.l.
Casseforme Impalcature Ingegneria
via Archimede, 23
20864 Agrate Brianza (MB)

Sede logistica:
via 1 Maggio, 21
26010 Pozzaglio ed Uniti (CR)

tel. +39 0399530210
fax +39 0399462643
info@peri.it
www.peri.it