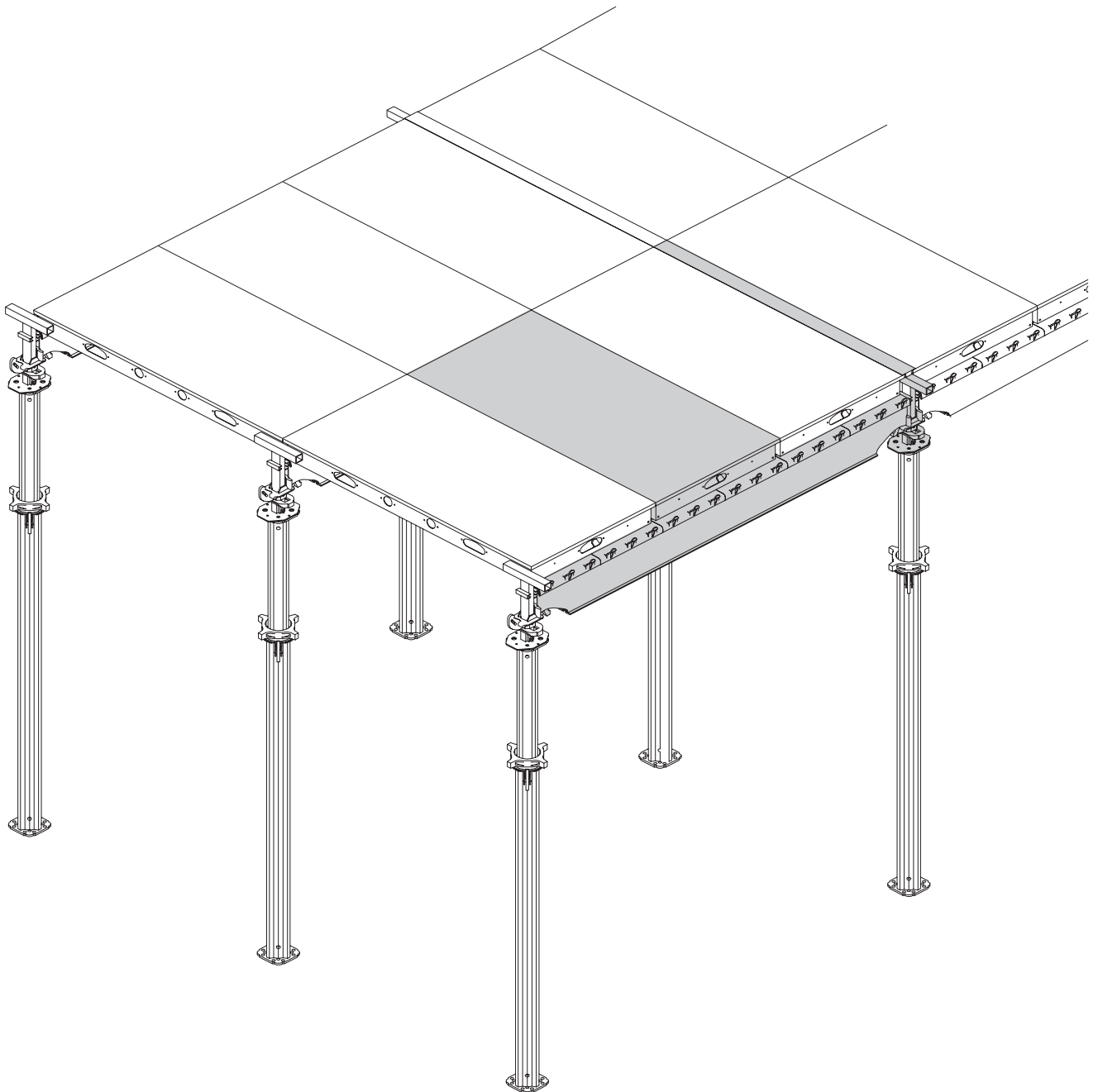


## SKYDECK

### Cassaforma a telaio in alluminio per solai

Criteria per la valutazione dei resi da noleggio  
e di idoneità all'impiego





## Introduzione

La guida sui criteri di idoneità dei resi da noleggio ha lo scopo di rendere facile e immediata la valutazione da parte del cliente delle condizioni dei prodotti PERI al momento della loro restituzione. Questi criteri valgono anche per la valutazione dell'idoneità all'impiego.

L'attrezzatura noleggiata deve essere restituita in condizioni tali da permetterne il suo reimpiego senza rilevanti interventi di riparazione, integrazione di parti mancanti o interventi di pulizia straordinaria da parte di PERI.

Nella guida sono riportate, con immagini e descrizioni relative, le diverse tipologie di danni che si possono riscontrare sui componenti del sistema considerato.

Per ognuno dei casi elencati è indicato, tramite un'icona, se il materiale restituito è riutilizzabile senza nessun intervento, riutilizzabile ma solo dopo interventi di riparazione, o sostituzione di parti danneggiate o mancanti, o se non più riutilizzabile.

Nella legenda è descritto sinteticamente il significato di ogni icona.

## Legenda



Nessun intervento

L'elemento in oggetto, avendo subito un danno di lieve entità, può essere riutilizzato senza nessun tipo di intervento.



Pulizia

L'elemento in oggetto deve essere sottoposto ad interventi di pulizia straordinaria prima di poter essere riutilizzato.



Riparazione

L'elemento in oggetto, o solo singole parti dello stesso, deve essere riparato prima di essere riutilizzato.



Valutazione

Il danno subito deve essere accuratamente valutato da PERI. A seguito di specifiche analisi, l'esito della valutazione determinerà se l'elemento in oggetto sarà riutilizzabile, riutilizzabile previa riparazione o inutilizzabile.



Sostituzione

L'elemento in oggetto deve essere reintegrato se mancante o sostituito se danneggiato. La sostituzione può riguardare l'intero pezzo o solo singole parti dello stesso.

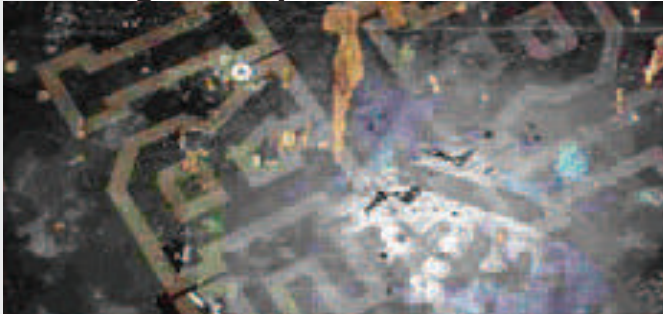


Inutilizzabile

L'elemento in oggetto non può essere riparato e quindi riutilizzato a causa dell'entità del danno subito ed è destinato alla rottamazione.

## 1. Danni al pannello di rivestimento

### 21.1 Danneggiamento del film fenolico di protezione e dello strato ligneo superficiale

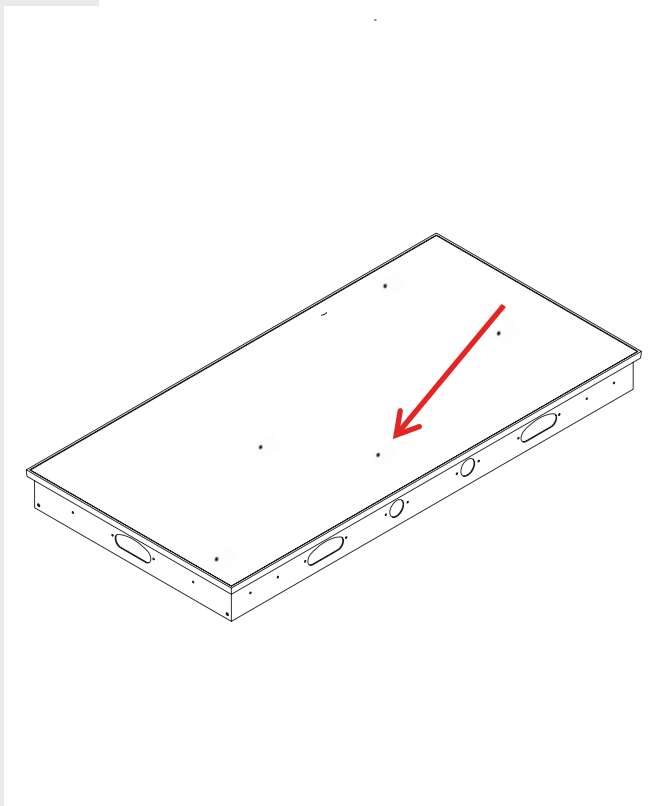


Distacco del film protettivo e presenza di piccole incisioni con profondità  $\leq 1$  mm dello strato ligneo superficiale



Nessun intervento

### 21.2 Foratura dovuta all'impiego di chiodi



Posizione dei fori

- Fori sul lato del pannello a contatto con il getto
- Fori sul lato posteriore del pannello non a contatto con il getto

Fori con scheggiatura del pannello

Fori di grandi dimensioni

Rigonfiamenti del pannello a seguito della sua foratura



Nessun intervento



Riparazione



Riparazione



Riparazione



Riparazione

### 21.3 Foratura ed incisione

21.4



Danneggiamento della superficie causato dal vibratore ad ago, danno con  $\varnothing \leq 40/50$  mm



Riparazione

**21.3 Foratura ed incisione**  
21.4



Graffi o incisioni con profondità > 1 mm



Riparazione



Fori con diametro ≤ 35 mm



Riparazione



Fori con diametro > 35 mm



Sostituzione

**21.5 Danneggiamento dovuto a fonti di calore o lavori di saldatura**



Sostituzione

**21.6 Deterioramento della superficie**



Presenza sulla superficie del pannello di uno strato cementizio non removibile



Sostituzione

## 2. Danni al telaio

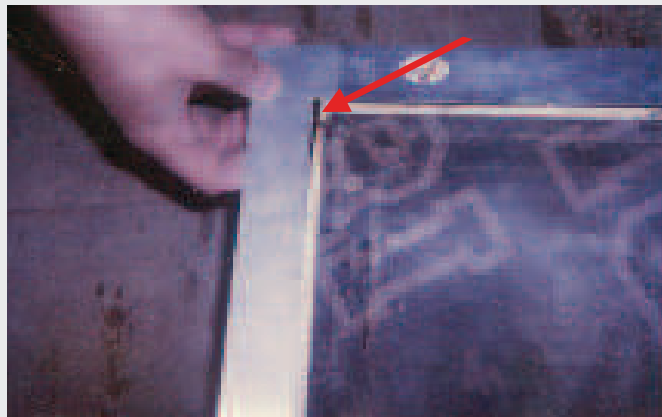
### 21.7 Ammaccatura o deformazione del telaio



Profilo piegato o deformato



Inutilizzabile



Ammaccature del telaio < 3 mm



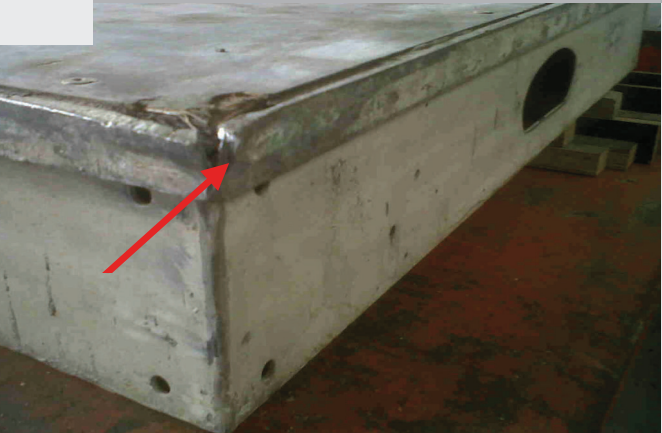
Nessun  
intervento

Ammaccature del telaio  $\geq$  3 mm  
( Questo tipo di danno potrebbe  
comportare la sostituzione del  
pannello di rivestimento )



Riparazione

### 21.8 Danneggiamento dei cordoni di saldatura degli angoli



Distacco/rottura del cordone di  
saldatura dell'angolo  
( Questo tipo di danno potrebbe  
comportare la sostituzione del  
pannello di rivestimento )



Riparazione

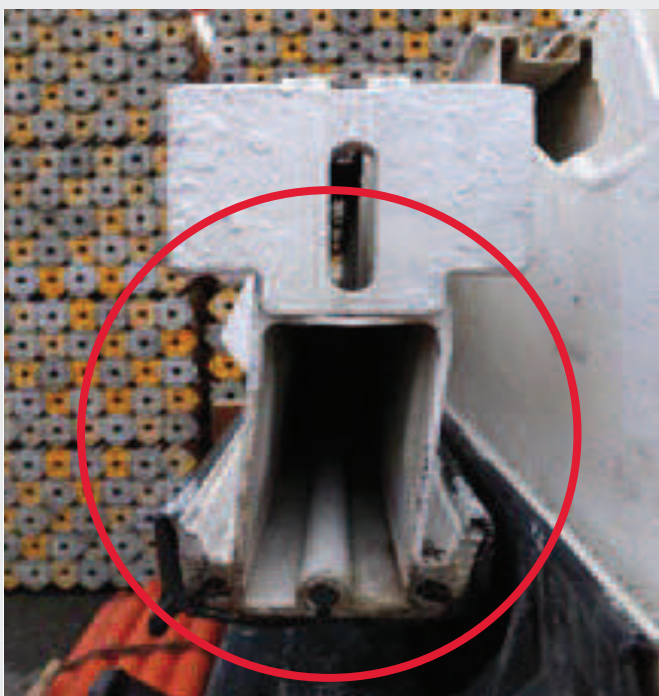
#### 21.9 Trave longitudinale SLT



Trave deformata lungo l'asse longitudinale



Inutilizzabile



Trave con profilo deformato



Inutilizzabile



Deformazione del profilo con fessurazioni visibili ma senza lacerazione del profilo, lunghezza fessurazioni < 2 cm



Riparazione

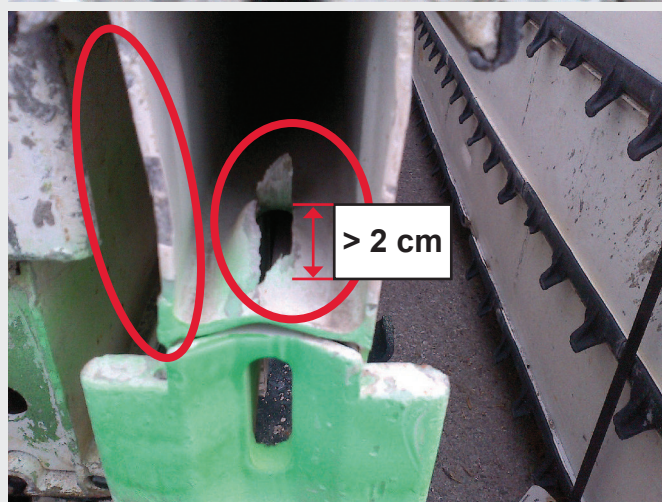
## 21.9 Trave longitudinale SLT



Fessurazioni visibili senza lacerazione del profilo, lunghezza delle fessurazioni < 2 cm



Riparazione



Foratura o fessurazioni con lacerazione del profilo (lunghezza fessurazioni > 2 cm) e/o deformazione dei lati verticali del profilo



Inutilizzabile

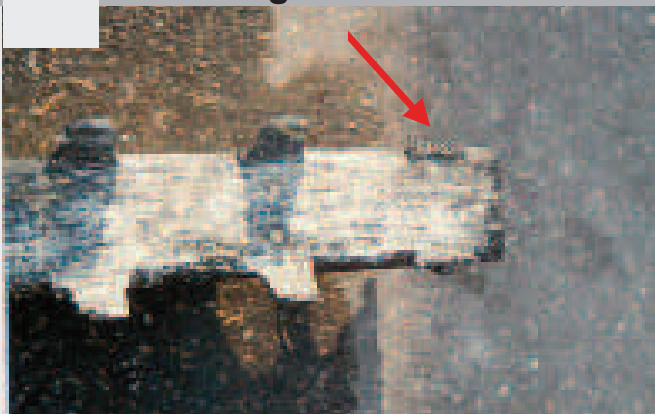


Trave con importanti deformazioni del profilo



Inutilizzabile

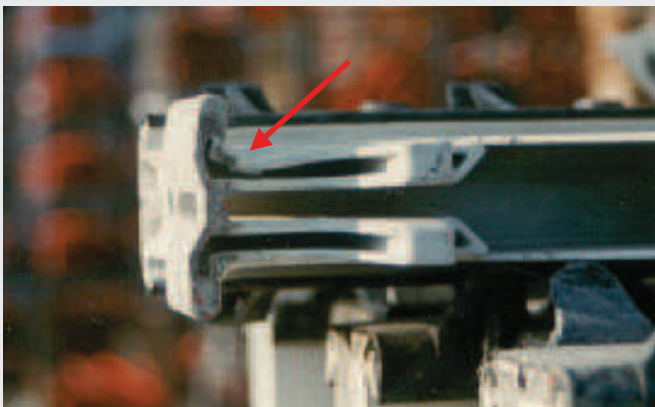
21.9 Trave longitudinale SLT



Rottura del listello dentato o rottura di uno o più denti



Sostituzione



Piastra di attacco deformata

- Deformazione > 5 mm ma < 10 mm
- Deformazione > 10 mm



Riparazione



Inutilizzabile



Piastra di attacco fessurata

- Fessurazione passante



Inutilizzabile



- Fessurazione non passante (La fessurazione può riguardare anche il solo cordone di saldatura)



Riparazione

## 21.9 Trave longitudinale SLT



Trave forata



Inutilizzabile

Foratura della testa della trave



Inutilizzabile

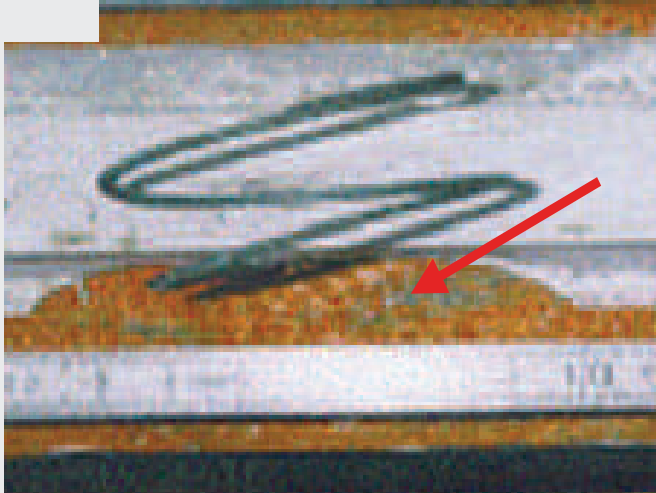


Fessurazione/rottura del profilo interno o rottura delle asole



Inutilizzabile

### 21.10 Profilo di compensazione SAL



Rottura dell'aletta

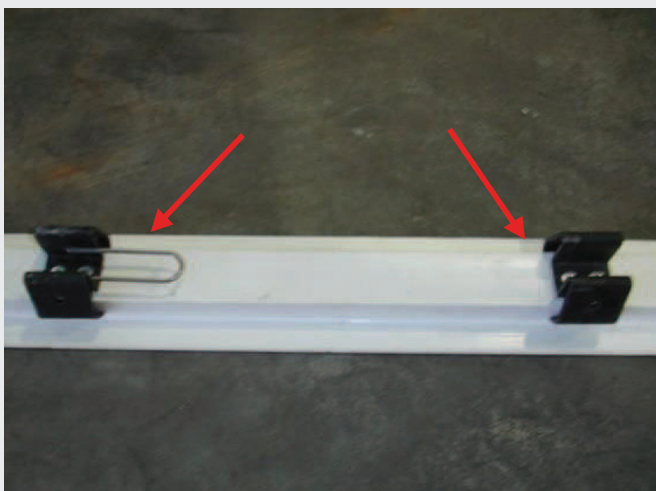
- Lunghezza della rottura < 5 cm
- Lunghezza della rottura ≥ 5 cm



Nessun intervento



Inutilizzabile



- Innesto a W rotto o mancante
- Molla dell'innesto a W rotta o mancante

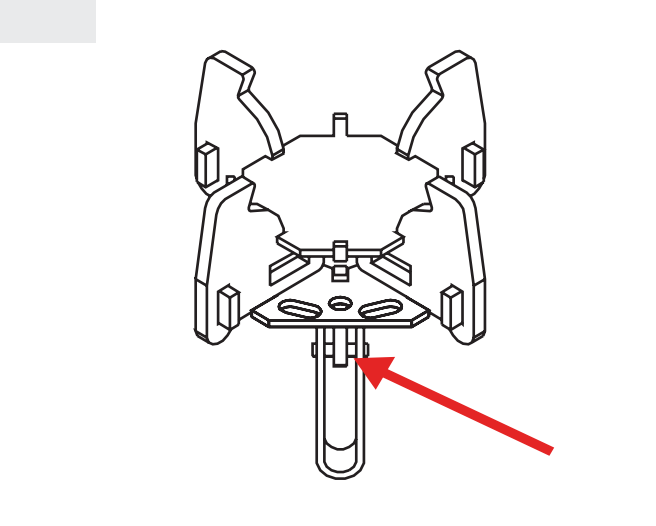


Sostituzione



Sostituzione

### 21.11 Testa d'appoggio SSK

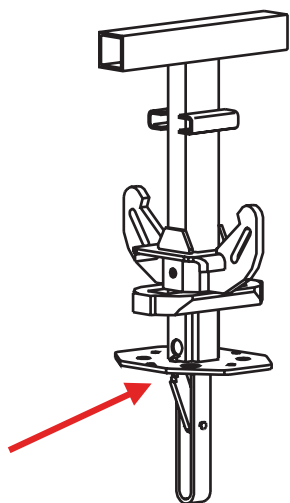


Molla del dispositivo d'aggancio inefficiente



Sostituzione

## 21.12 Testa a caduta SFK, testa d'appoggio SSK e testa combi SCK



Testa per puntello tagliata o molto deformata



Inutilizzabile

Dispositivo di aggancio con sicura rotta o mancante



Inutilizzabile

## 21.13 Travi di estremità SRT



Profilo rotto



Inutilizzabile

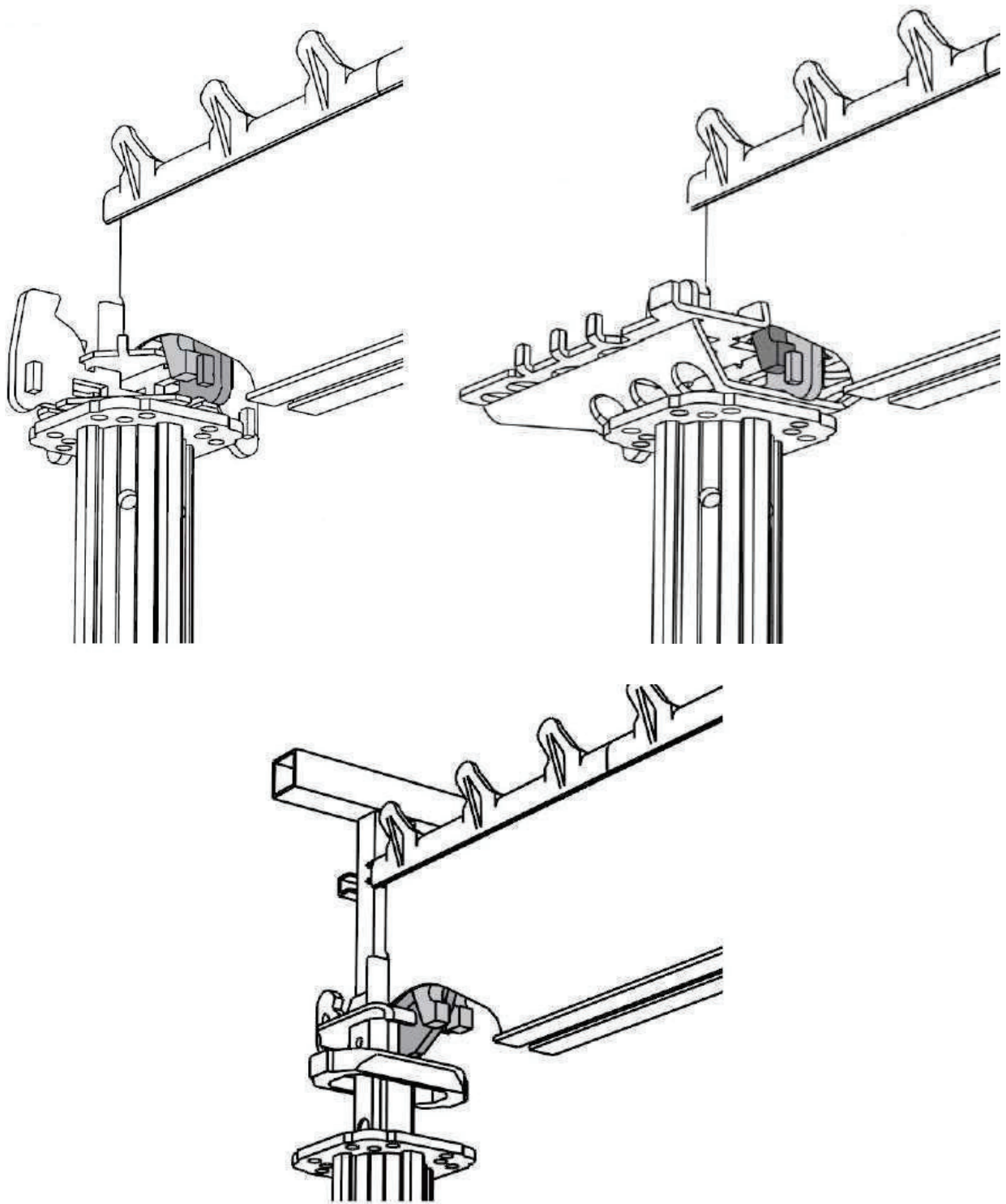


Inserto in legno marcio o in condizioni tali da rendere impossibile il fissaggio (inchiodatura) del pannello di rivestimento



Inutilizzabile





PERI S.r.l.  
Casseforme Impalcature Ingegneria  
via Pascoli, 1/E  
20060 Basiano (MI)

Sede logistica:  
Via 1 Maggio, 21  
26010 Pozzaglio ed Uniti (CR)

Tel. +39 02 950781  
Fax +39 02 95761914  
info@peri.it  
www.peri.it