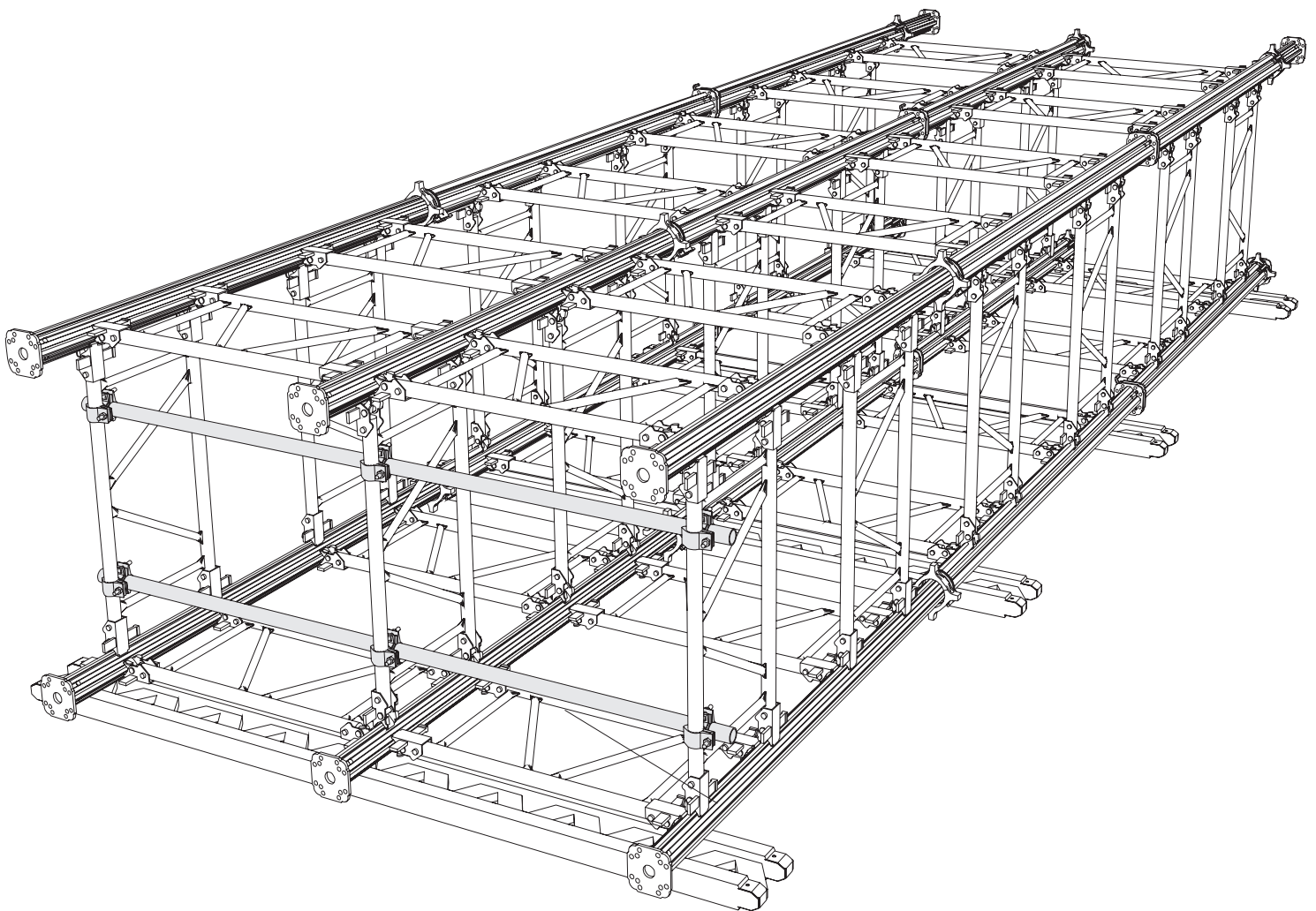


Puntelli per solai MULTIPROP

Criteria per la valutazione dei resi da noleggio
e di idoneità all'impiego





Introduzione

La guida sui criteri di idoneità dei resi da noleggio ha lo scopo di rendere facile e immediata la valutazione da parte del cliente delle condizioni dei prodotti PERI al momento della loro restituzione. Questi criteri valgono anche per la valutazione dell'idoneità all'impiego. L'attrezzatura noleggiata deve essere restituita in condizioni tali da permetterne il suo reimpiego senza rilevanti interventi di riparazione, integrazione di parti mancanti o interventi di pulizia straordinaria da parte di PERI.

Nella guida sono riportate, con immagini e descrizioni relative, le diverse tipologie di danni che si possono riscontrare sui componenti del sistema considerato.

Per ognuno dei casi elencati è indicato, tramite un'icona, se il materiale restituito è riutilizzabile senza nessun intervento, riutilizzabile ma solo dopo interventi di riparazione, o sostituzione di parti danneggiate o mancanti, o se non più riutilizzabile.

Nella legenda è descritto sinteticamente il significato di ogni icona.

Legenda



Nessun intervento

L'elemento in oggetto, avendo subito un danno di lieve entità, può essere riutilizzato senza nessun tipo di intervento.



Pulizia

L'elemento in oggetto deve essere sottoposto ad interventi di pulizia straordinaria prima di poter essere riutilizzato.



Riparazione

L'elemento in oggetto, o solo singole parti dello stesso, deve essere riparato prima di essere riutilizzato.



Valutazione

Il danno subito deve essere accuratamente valutato da PERI. A seguito di specifiche analisi, l'esito della valutazione determinerà se l'elemento in oggetto sarà riutilizzabile, riutilizzabile previa riparazione o inutilizzabile.



Sostituzione

L'elemento in oggetto deve essere reintegrato se mancante o sostituito se danneggiato. La sostituzione può riguardare l'intero pezzo o solo singole parti dello stesso.



Inutilizzabile

L'elemento in oggetto non può essere riparato e quindi riutilizzato a causa dell'entità del danno subito ed è destinato alla rottamazione.

20.5.1 Incrostazioni di calcestruzzo

20.5.6

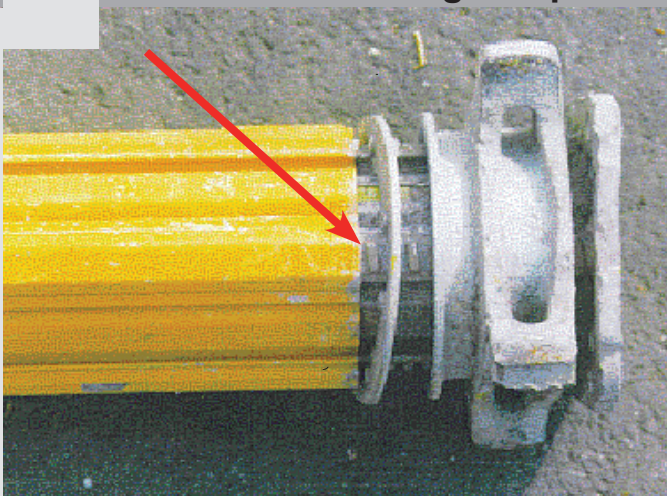


Elevate incrostazioni di calcestruzzo sul tubo interno e relativo metro a nastro integrato



Pulizia

20.5.2 Distacco della flangia di protezione



Distacco della flangia di protezione del tubo interno/esterno



Riparazione

20.5.3 Foratura del tubo esterno

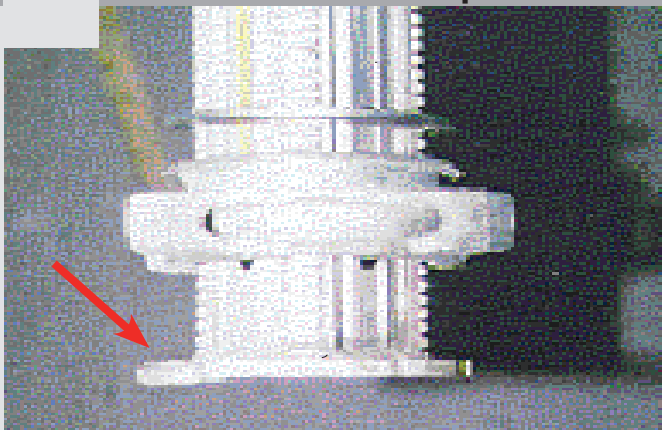


Foratura del tubo esterno (la foratura impedisce lo scorrimento del tubo interno)



Sostituzione

20.5.4 Deformazione della piastra di base o di testa



Piastra di testa deformata

- Deformazione ≤ 20 mm

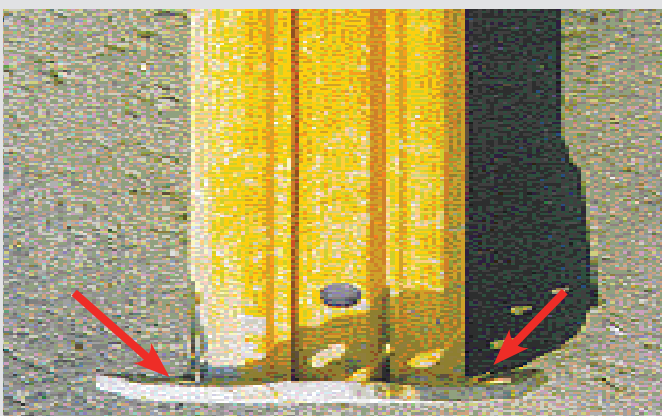


Riparazione

- Deformazione > 20 mm o piastra staccata o rotta



Sostituzione



Piastra di base deformata

- Deformazione ≤ 20 mm



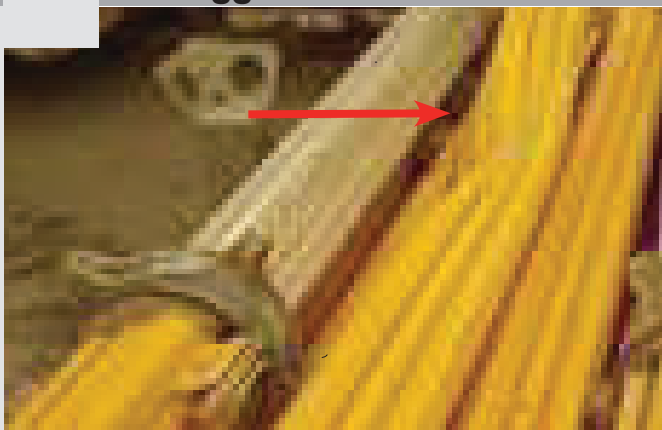
Riparazione

- Deformazione > 20 mm o piastra staccata o rotta



Sostituzione

20.5.6 Danneggiamento del tubo interno ed esterno



Tubo interno ed esterno piegati, ammaccati o deformati



Inutilizzabile



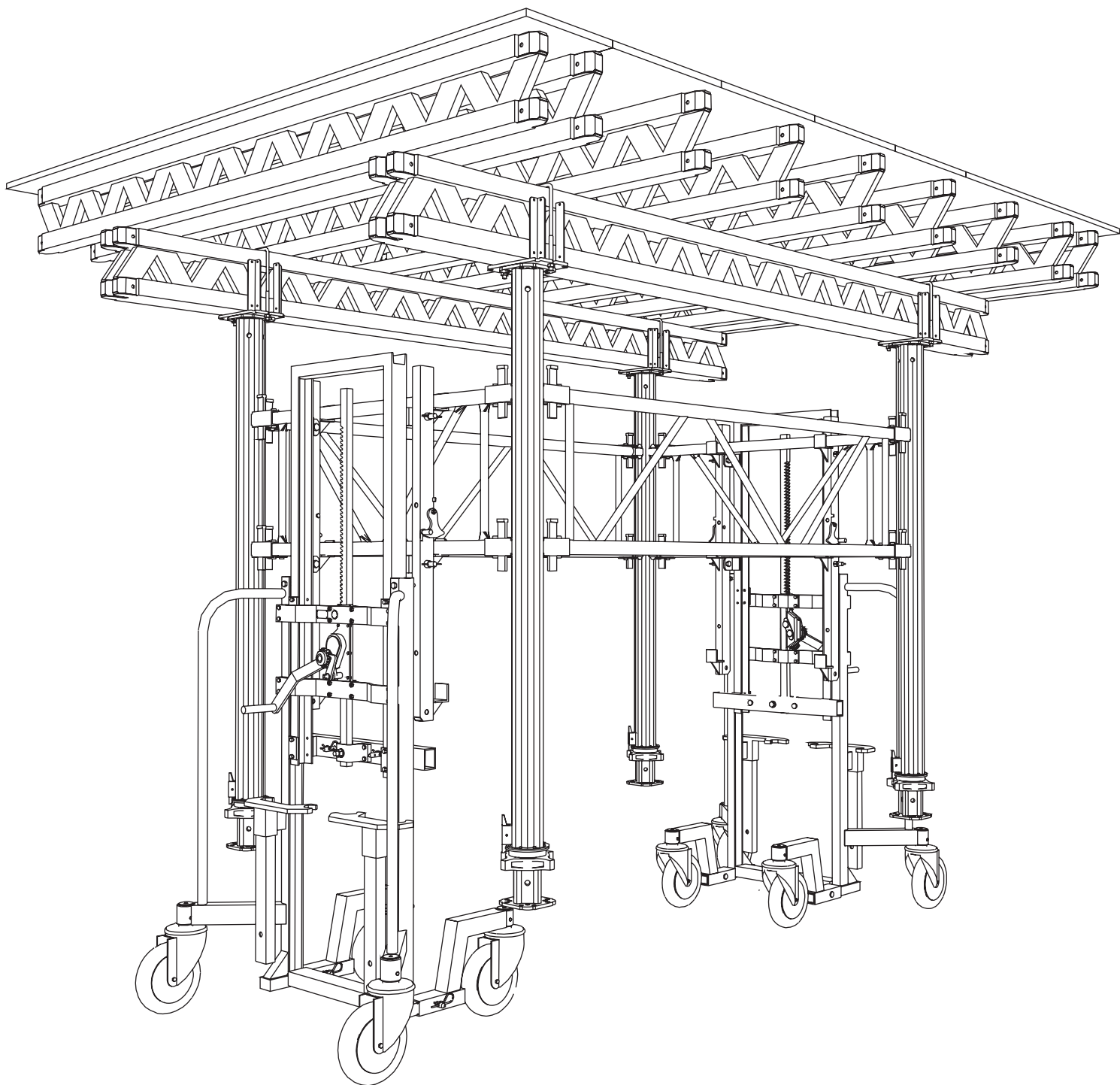
Tubo esterno ammaccato o deformato (l'ammaccatura o la deformazione potrebbero impedire lo scorrimento del tubo interno)



Riparazione



Sostituzione



PERI S.r.l.
Casseforme Impalcature Ingegneria
via Archimede, 23
20864 Agrate Brianza (MB)

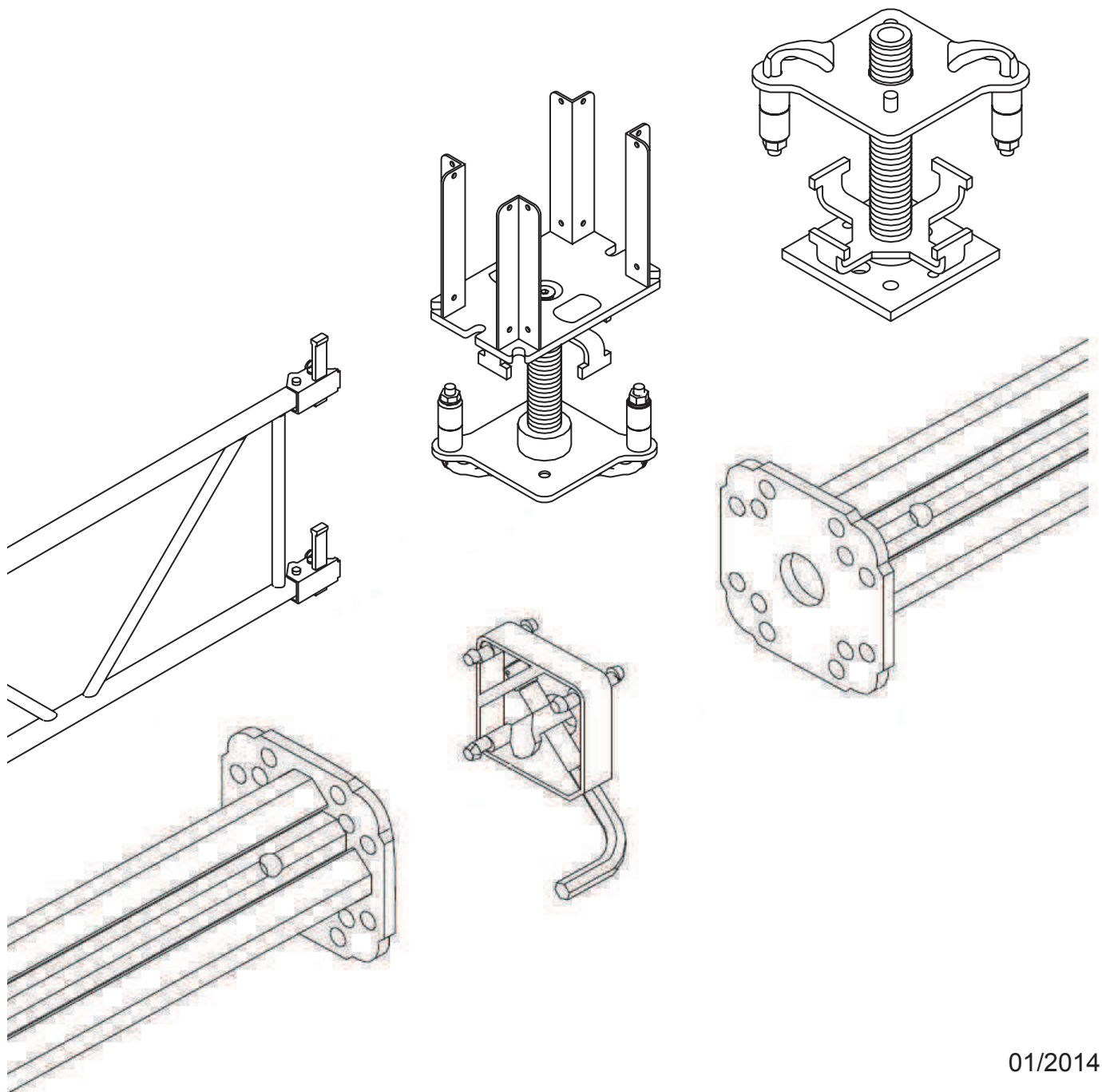
Sede logistica:
via 1 Maggio, 21
26010 Pozzaglio ed Uniti (CR)

tel. +39 0399530210
fax +39 0399462643
info@peri.it
www.peri.it

Cod. 291179

Accessori MULTIPROP

Criteri per la valutazione dei resi da noleggio
e di idoneità all'impiego





Introduzione

La guida sui criteri di idoneità dei resi da noleggio ha lo scopo di rendere facile e immediata la valutazione da parte del cliente delle condizioni dei prodotti PERI al momento della loro restituzione. Questi criteri valgono anche per la valutazione dell'idoneità all'impiego.

L'attrezzatura noleggiata deve essere restituita in condizioni tali da permetterne il suo reimpiego senza rilevanti interventi di riparazione, integrazione di parti mancanti o interventi di pulizia straordinaria da parte di PERI.

Nella guida sono riportate, con immagini e descrizioni relative, le diverse tipologie di danni che si possono riscontrare sui componenti del sistema considerato.

Per ognuno dei casi elencati è indicato, tramite un'icona, se il materiale restituito è riutilizzabile senza nessun intervento, riutilizzabile ma solo dopo interventi di riparazione, o sostituzione di parti danneggiate o mancanti, o se non più riutilizzabile.

Nella legenda è descritto sinteticamente il significato di ogni icona.

Legenda



Nessun intervento

L'elemento in oggetto, avendo subito un danno di lieve entità, può essere riutilizzato senza nessun tipo di intervento.



Pulizia

L'elemento in oggetto deve essere sottoposto ad interventi di pulizia straordinaria prima di poter essere riutilizzato.



Riparazione

L'elemento in oggetto, o solo singole parti dello stesso, deve essere riparato prima di essere riutilizzato.



Valutazione

Il danno subito deve essere accuratamente valutato da PERI. A seguito di specifiche analisi, l'esito della valutazione determinerà se l'elemento in oggetto sarà riutilizzabile, riutilizzabile previa riparazione o inutilizzabile.



Sostituzione

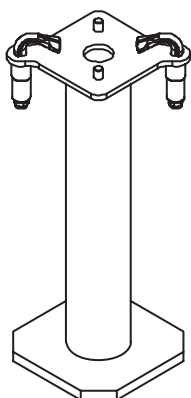
L'elemento in oggetto deve essere reintegrato se mancante o sostituito se danneggiato. La sostituzione può riguardare l'intero pezzo o solo singole parti dello stesso.



Inutilizzabile

L'elemento in oggetto non può essere riparato e quindi riutilizzato a causa dell'entità del danno subito ed è destinato alla rottamazione.

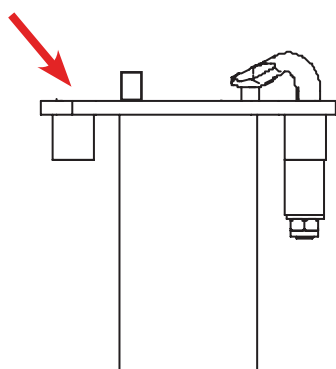
20.5.1 Base MP 50



Base MP 50 deformata o piegata



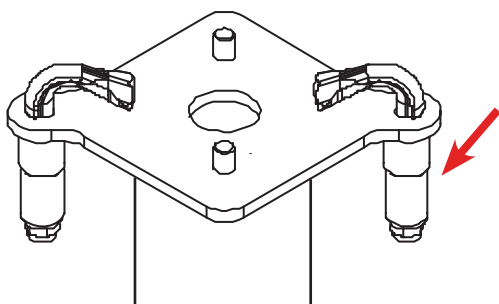
Inutilizzabile



Mancanza del blocco di collegamento



Sostituzione

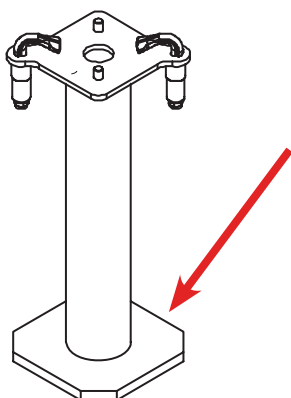


Diminuzione della capacità di serraggio del blocco di collegamento

- Manicotto in plastica difettoso o mancante



Sostituzione



Piastra di base deformata

- Deformazione < 15 mm
- Deformazione > 15 mm

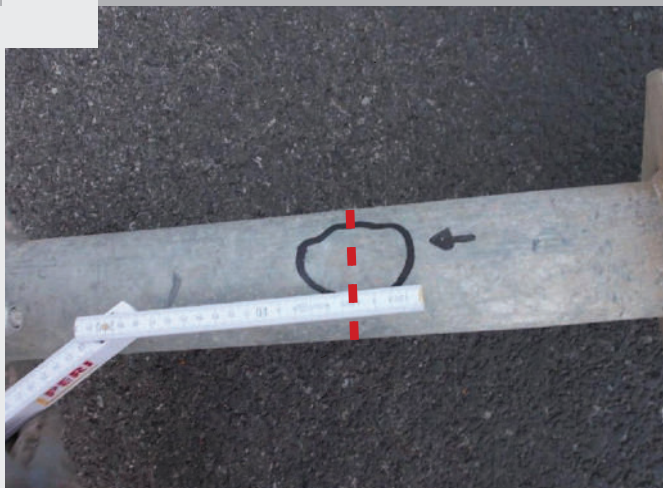


Riparazione



Inutilizzabile

20.5.1 Base MP 50

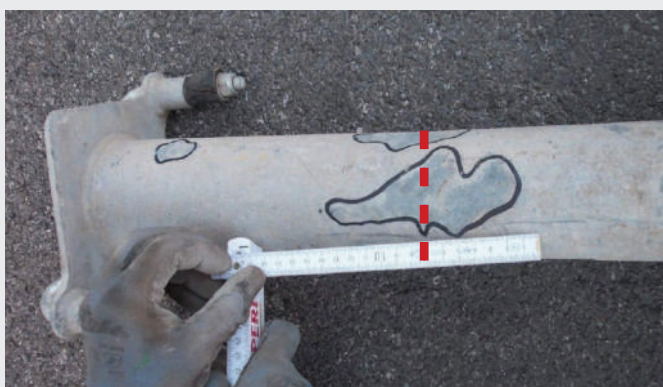


Ammaccature sul tubo
(a = estensione massima dell'ammaccatura
t = profondità massima dell'ammaccatura)

Una o più ammaccature sull'intera superficie del tubo ma non posizionate alla stessa distanza dalla piastra di base o di testa (non sono sulla stessa linea di circonferenza → linea tratteggiata)



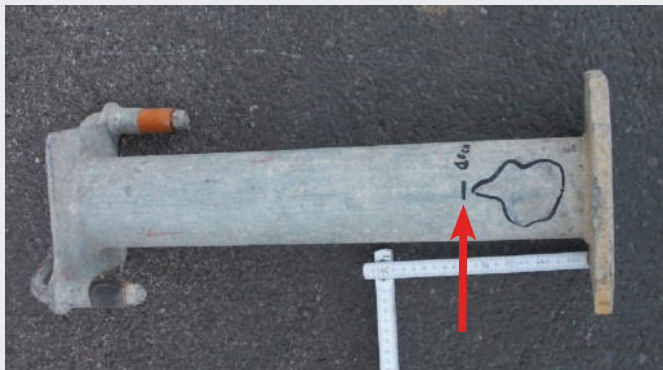
Nessun intervento



Più di una ammaccatura sull'intera superficie del tubo ma posizionate alla stessa distanza dalla piastra di base o di testa (sono sulla stessa linea di circonferenza → linea tratteggiata)



Inutilizzabile



Ammaccature ad una distanza inferiore ai 10 cm dalla piastra di base o di testa



Inutilizzabile

20.5.1 Base MP 50



Ammaccature con
 $a > 60 \text{ mm}$ e $t > 6 \text{ mm}$

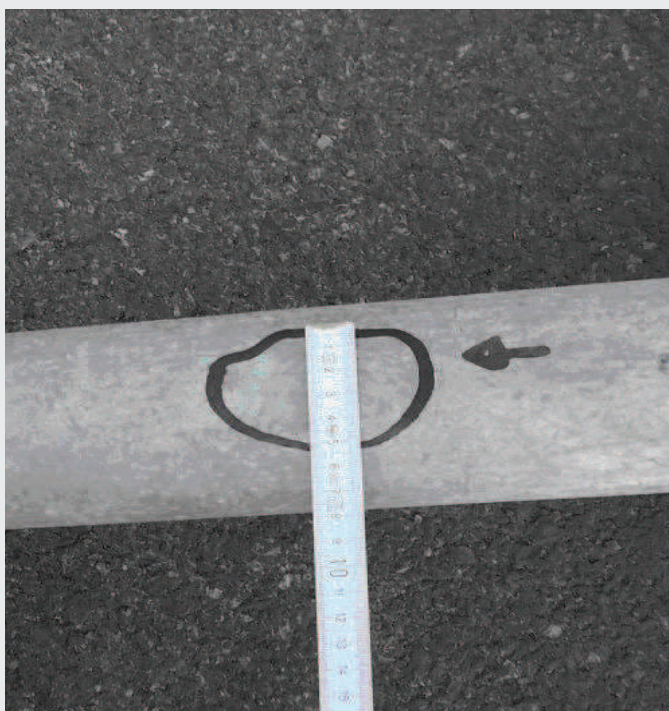


Inutilizzabile

Ammaccature con spigoli vivi
o di forma squadrata



Inutilizzabile



Ammaccature di forma circolare
o ellittica

- $a < 20 \text{ mm}$ e $t < 6 \text{ mm}$



Nessun
intervento

- Dimensione da 20 a 40 mm:
proporzione tra profondità
ed estensione $\leq 1/8$
(profondità massima ammaccatura
tra 2,5 e 5 mm)



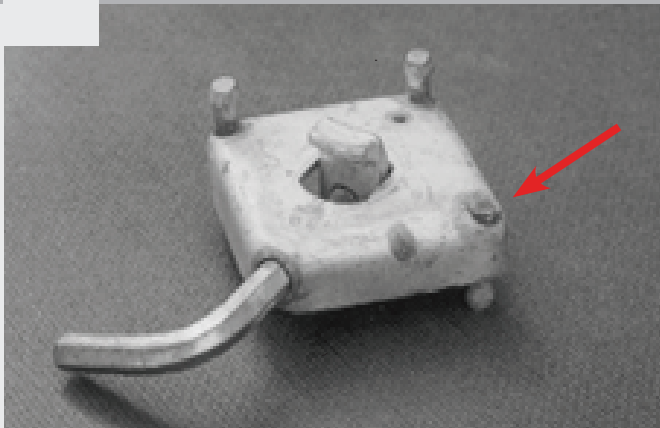
Nessun
intervento

- Dimensione da 40 a 60 mm:
proporzione tra profondità ed es-
tensione $\leq 1/15$
(profondità massima ammaccatura
tra 2,7 e 4 mm)



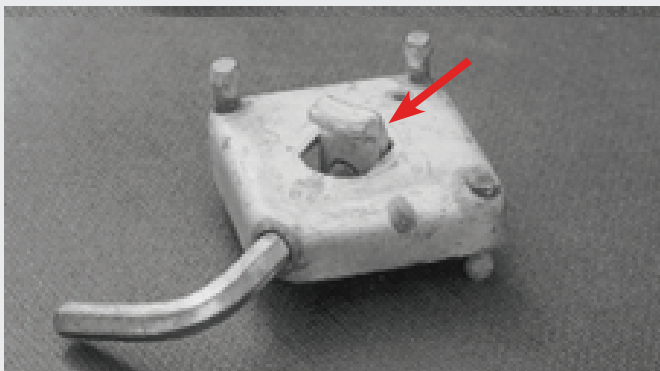
Nessun
intervento

20.5.2 Connettore MPV-2



Mancanza o rottura di uno o più perni di arresto

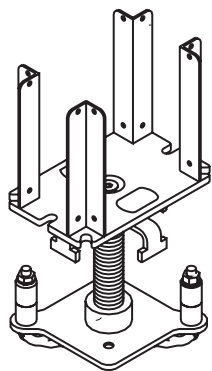
×
Inutilizzabile



Mancanza o rottura del dispositivo di serraggio

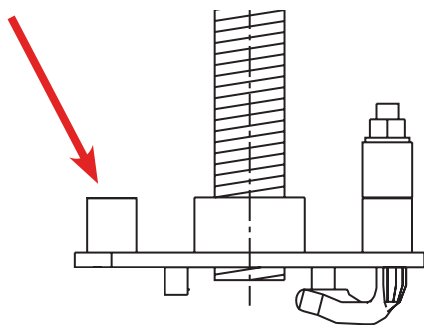
×
Inutilizzabile

20.5.3 Testa a croce con albero regolabile MKK



Testa a croce deformata o piegata

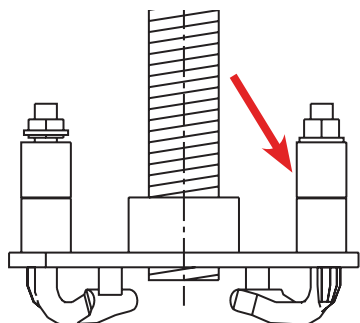
×
Inutilizzabile



Mancanza del blocco di collegamento

↻
Sostituzione

20.5.3 Testa a croce con albero regolabile MKK

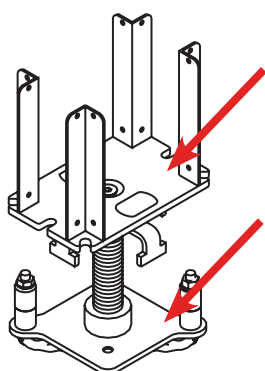


Diminuzione della capacità di serraggio del blocco di collegamento

- Manicotto in plastica difettoso o mancante



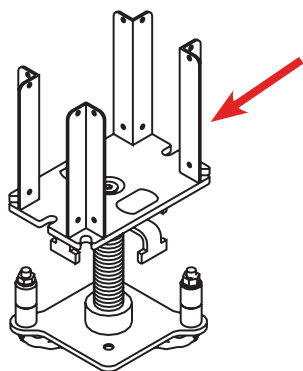
Sostituzione



Piastra di base o piastra d'appoggio deformata



Inutilizzabile



Dritti piegati o rotti

- Max. n.2 dritti piegati
- Più di n.2 dritti piegati
- Dritti rotti o mancanti



Riparazione



Inutilizzabile



Inutilizzabile



Deformazione o piegatura delle alette del dado di regolazione (le alette devono essere prive di incrinature).



Riparazione

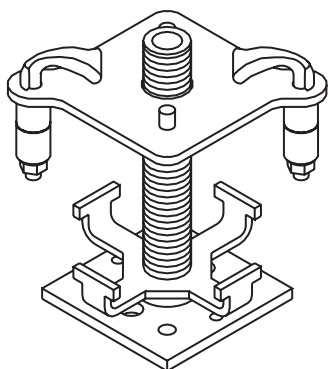
20.5.3 Testa a croce con albero regolabile MKK



Incrinature evidenti del dado ad alette

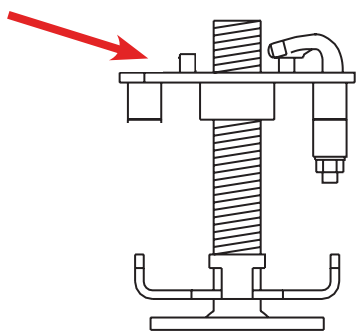
×
Inutilizzabile

20.5.4 Base con albero regolabile MKF



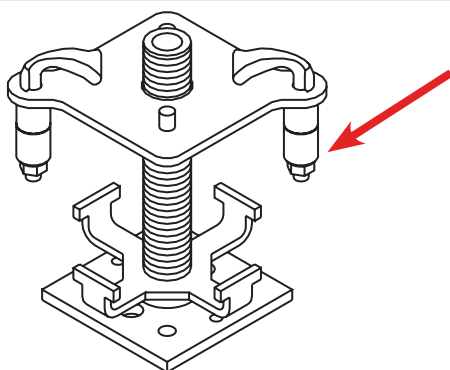
Base MKF deformata o piegata

×
Inutilizzabile



Mancanza del blocco di collegamento

↻
Sostituzione

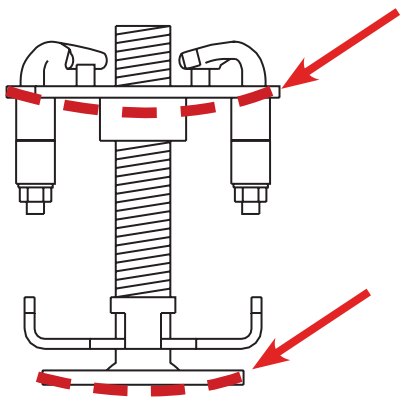


Diminuzione della capacità di serraggio del blocco di collegamento

- Manicotto in plastica difettoso o mancante

↻
Sostituzione

20.5.4 Base con albero regolabile MKF



Piastra di base o piastra d'appoggio deformata



Inutilizzabile



Deformazione o piegatura delle alette del dado di regolazione (le alette devono essere prive di incrinature).



Riparazione

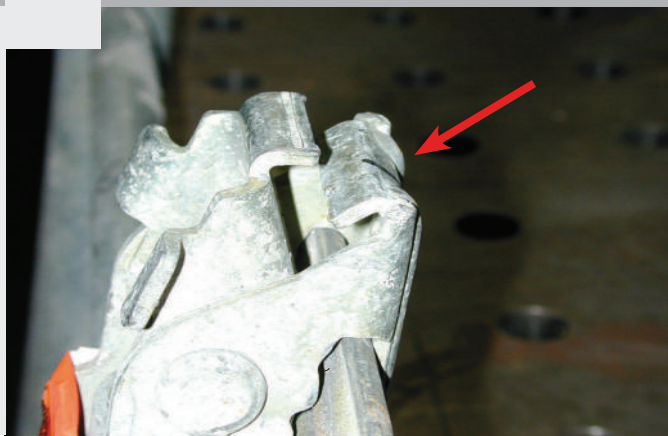


Incrinature evidenti del dado ad alette



Inutilizzabile

20.5.5 Telai MRK – Attacco a morsa

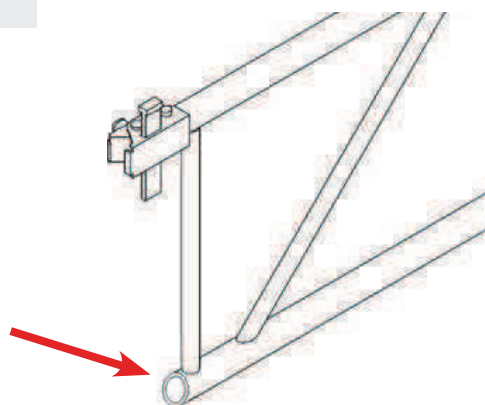


Denti di aggancio deformati o piegati



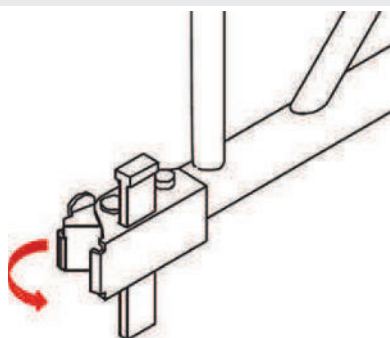
Sostituzione

20.5.5 Telai MRK – Attacco a morsa



Attacco a morsa deformato o mancante

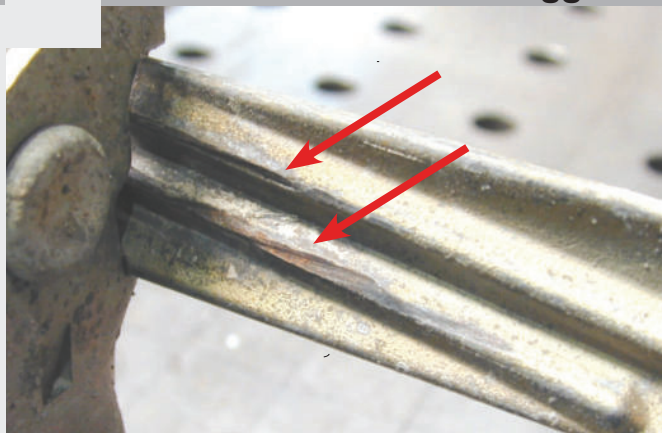
 Sostituzione



Chiusura difficoltosa dell'attacco a morsa, le due parti dentate dell'attacco non si incastrano l'una nell'altra

 Sostituzione

20.5.6 Telai MRK – Cuneo di serraggio



Cuneo con evidenti segni di usura e conseguente perdita della sua capacità di serraggio

 Sostituzione

Presenza di ruggine sulla superficie del cuneo, senza corrosione profonda, con conseguente perdita della sua capacità di serraggio

 Sostituzione

20.5.7 Telai MRK – Tubi longitudinali ed aste trasversali e diagonali



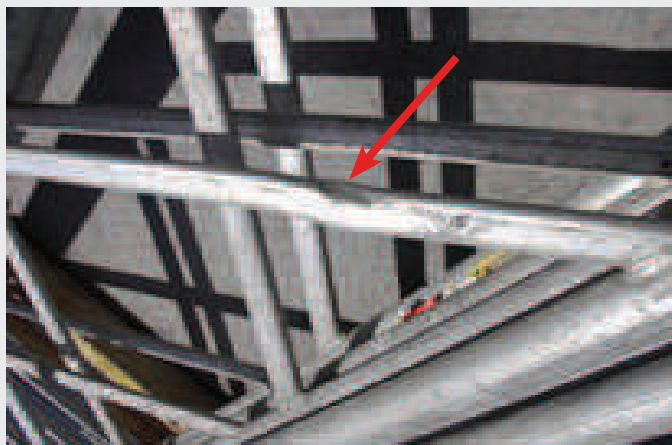
Asta diagonale o trasversale leggermente deformata, non piegata e priva di ammaccature



Riparazione



Inutilizzabile



Asta diagonale o trasversale visibilmente ammaccata



Inutilizzabile



Asta diagonale o trasversale deformata o piegata



Inutilizzabile



Rottura del cordone di saldatura delle aste diagonali o trasversali



Inutilizzabile

20.5.7 Telai MRK – Tubi longitudinali ed aste trasversali e diagonali



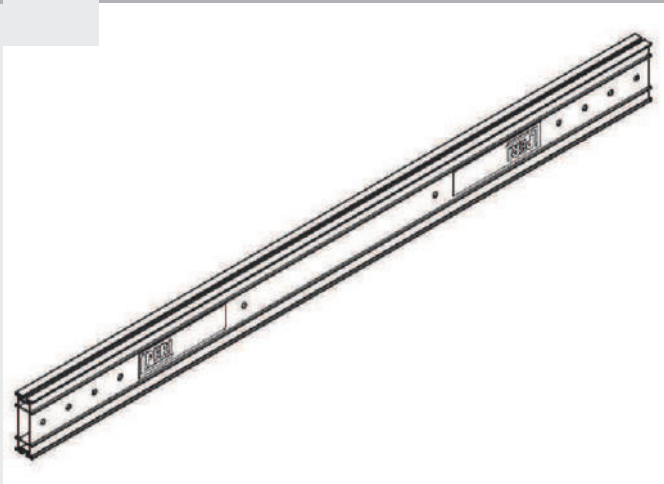
Tubo longitudinale visibilmente deformato o ammaccato

Telaio visibilmente deformato



Inutilizzabile

20.5.8 Trave in alluminio MPB 24



Trave deformatata

Trave con fori da chiodi

Trave tagliata



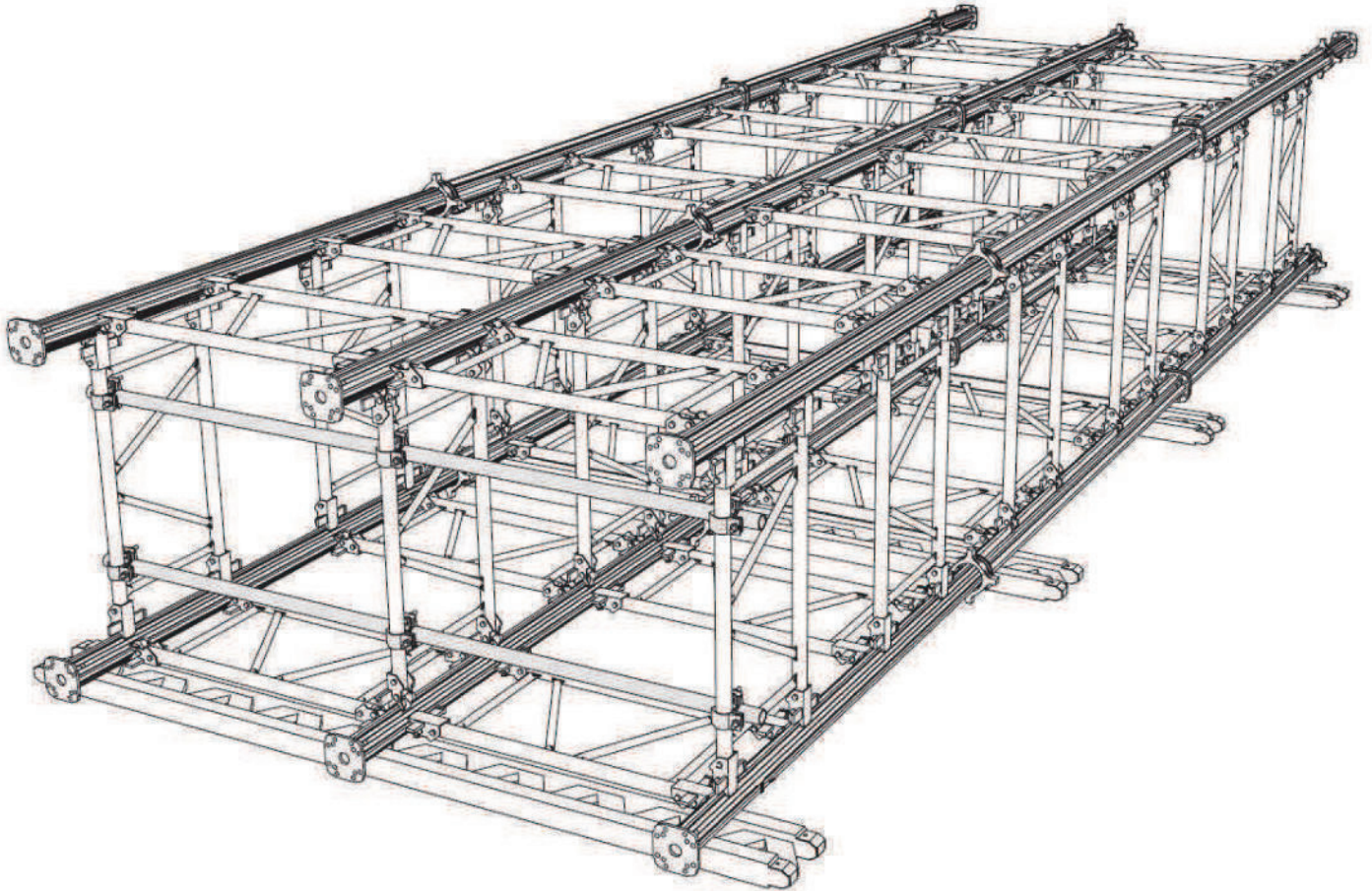
Inutilizzabile



Nessun intervento



Riparazione



PERI S.r.l.
Casseforme Impalcature Ingegneria
via Archimede, 23
20864 Agrate Brianza (MB)

Sede logistica:
via 1 Maggio, 21
26010 Pozzaglio ed Uniti (CR)

tel. +39 0399530210
fax +39 0399462643
info@peri.it
www.peri.it

Cod. 291180